

**DIAGNOZA SŁUŻĄCA WYZNACZENIU
OBSZARU ZDEGRADOWANEGO
I OBSZARU REWITALIZACJI NA TERENIE
GMINY KOBYLIN**



1	Słowniczek pojęć	3
2	Charakterystyka Gminy Kobylin	5
2.1	Informacje podstawowe	5
2.2	Zewnętrzne i wewnętrzne uwarunkowania rozwoju Gminy Kobylin	7
3	Metodyka wyznaczenia obszaru zdegradowanego i obszaru rewitalizacji	14
3.1	Metodyka prac przyjęta w procesie delimitacji obszarów zdegradowanych na terenie Gminy Kobylin	14
3.2	Podział Gminy Kobylin na jednostki analityczne.....	17
3.3	Wybór wskaźników służących dokonaniu analizy wskaźnikowej wskazanych jednostek analitycznych	22
4	Analiza wskaźnikowa Gminy Kobylin	27
4.1	Sfera społeczna	27
4.2	Sfera gospodarcza.....	43
4.3	Sfera środowiskowa.....	47
4.4	Sfera przestrzenno-funkcjonalna	49
4.5	Sfera techniczna	53
5	Wyznaczenie obszaru zdegradowanego	57
6	Wyznaczenie obszaru rewitalizacji	59

1 SŁOWNICZEK POJĘĆ

REWITALIZACJA – rewitalizacja stanowi proces wyprowadzania ze stanu kryzysowego obszarów zdegradowanych, prowadzony w sposób kompleksowy, poprzez zintegrowane działania na rzecz lokalnej społeczności, przestrzeni i gospodarki, skoncentrowane terytorialnie, prowadzone przez interesariuszy rewitalizacji na podstawie gminnego programu rewitalizacji¹.

OBSZAR ZDEGRADOWANY – obszar gminy znajdujący się w stanie kryzysowym z powodu koncentracji negatywnych zjawisk społecznych, w szczególności: bezrobocia, ubóstwa, przestępczości, wysokiej liczby mieszkańców będących osobami ze szczególnymi potrzebami, o których mowa w ustawie z dnia 19 lipca 2019 r. o zapewnianiu dostępności osobom ze szczególnymi potrzebami, niskiego poziomu edukacji lub kapitału społecznego, a także niewystarczającego poziomu uczestnictwa w życiu publicznym i kulturalnym. Wyznaczenie obszaru zdegradowanego możliwe jest tylko w przypadku występowania na nim ponadto co najmniej jednego z następujących negatywnych zjawisk:

- gospodarczych – w szczególności niskiego stopnia przedsiębiorczości, słabej kondycji lokalnych przedsiębiorstw,
- środowiskowych – w szczególności przekroczenia standardów jakości środowiska, obecności odpadów stwarzających zagrożenie dla życia, zdrowia ludzi lub stanu środowiska,
- przestrzenno-funkcjonalnych – w szczególności niewystarczającego wyposażenia w infrastrukturę techniczną i społeczną lub jej złego stanu technicznego, braku dostępu do podstawowych usług lub ich niskiej jakości, niedostosowania rozwiązań urbanistycznych do zmieniających się funkcji obszaru, niskiego poziomu obsługi komunikacyjnej, niedoboru lub niskiej jakości terenów publicznych,
- technicznych – w szczególności degradacji stanu technicznego obiektów budowlanych, w tym o przeznaczeniu mieszkaniowym oraz niefunkcjonowaniu rozwiązań technicznych umożliwiających efektywne korzystanie z obiektów budowlanych w szczególności w zakresie energooszczędności i ochrony środowiska².

¹ Ustawa z dnia 9 października 2015 r. o rewitalizacji (Dz.U. z 2024 r. poz. 278.).

² J. w.

OBSZAR REWITALIZACJI – obszar obejmujący całość lub część obszaru zdegradowanego, cechujący się szczególną koncentracją negatywnych zjawisk, na którym z uwagi na istotne znaczenie dla rozwoju lokalnego gmina zamierza prowadzić rewitalizację. Obszar rewitalizacji nie może być większy niż 20% powierzchni gminy oraz zamieszkały przez więcej niż 30% liczby jej mieszkańców. Obszar rewitalizacji może być podzielony na podobszary, w tym podobszary nieposiadające ze sobą wspólnych granic³.

³ J. w.

2 CHARAKTERYSTYKA GMINY KOBYLIN

2.1 INFORMACJE PODSTAWOWE

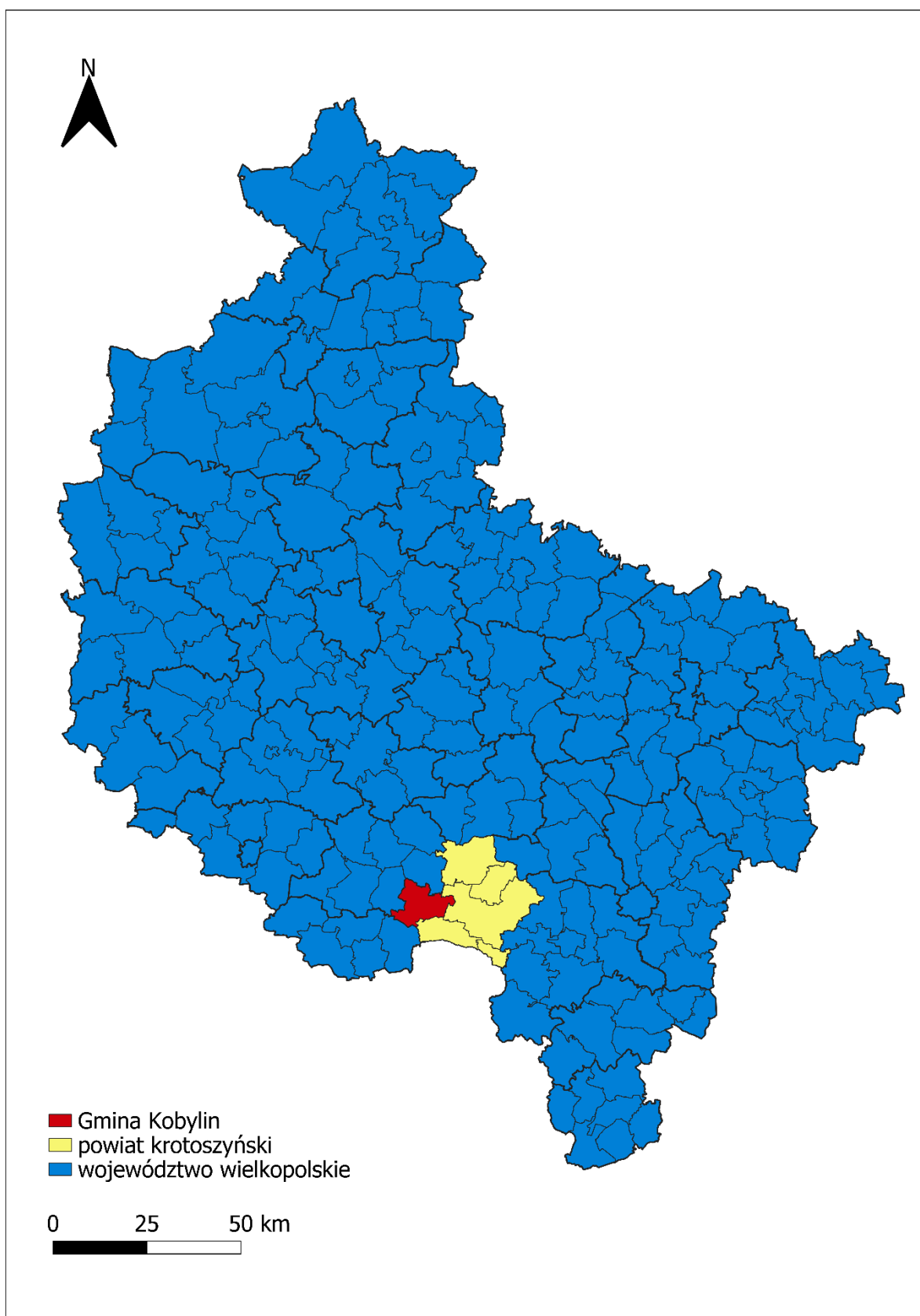
Gmina Kobylin jest gminą miejsko-wiejską znajdującą się w południowo-zachodniej części województwa wielkopolskiego, w zachodniej części powiatu krotoszyńskiego. Według danych Urzędu Miejskiego w Kobylinie na dzień 31.12.2023 r. Gmina Kobylin liczyła 7 865 mieszkańców, co przy powierzchni 112 km² skutkuje gęstością zaludnienia na poziomie 70 os./km², przy czym według danych Głównego Urzędu Statystycznego, średnia gęstość zaludnienia dla powiatu krotoszyńskiego wynosi 105 os./km². Gmina graniczy:

- od północy z Gminą Pogorzela (pow. gostyński),
- od wschodu z Gminą Krotoszyn (pow. krotoszyński),
- od południa z gminami Zduny (pow. krotoszyński) i Jutrosin (pow. rawicki),
- od zachodu z Gminą Pępowo (pow. gostyński).

Gmina Kobylin podzielona jest na 21 jednostek pomocniczych. Wśród nich 20 stanowią sołectwa: Berdychów, Długołęka, Fijałów, Górka, Stary Kobylin, Kuklinów, Łagiewniki, Nepomucenów, Raszewy, Rębiechów, Rojew, Rzemiechów, Smolice, Sroki, Starkówiec, Starygród, Wyganów, Zalesie Małe, Zalesie Wielkie oraz Zdziętawy. Oprócz sołectw, w Gminie jako jednostkę pomocniczą wydzielono również Osiedle w Kobylinie.

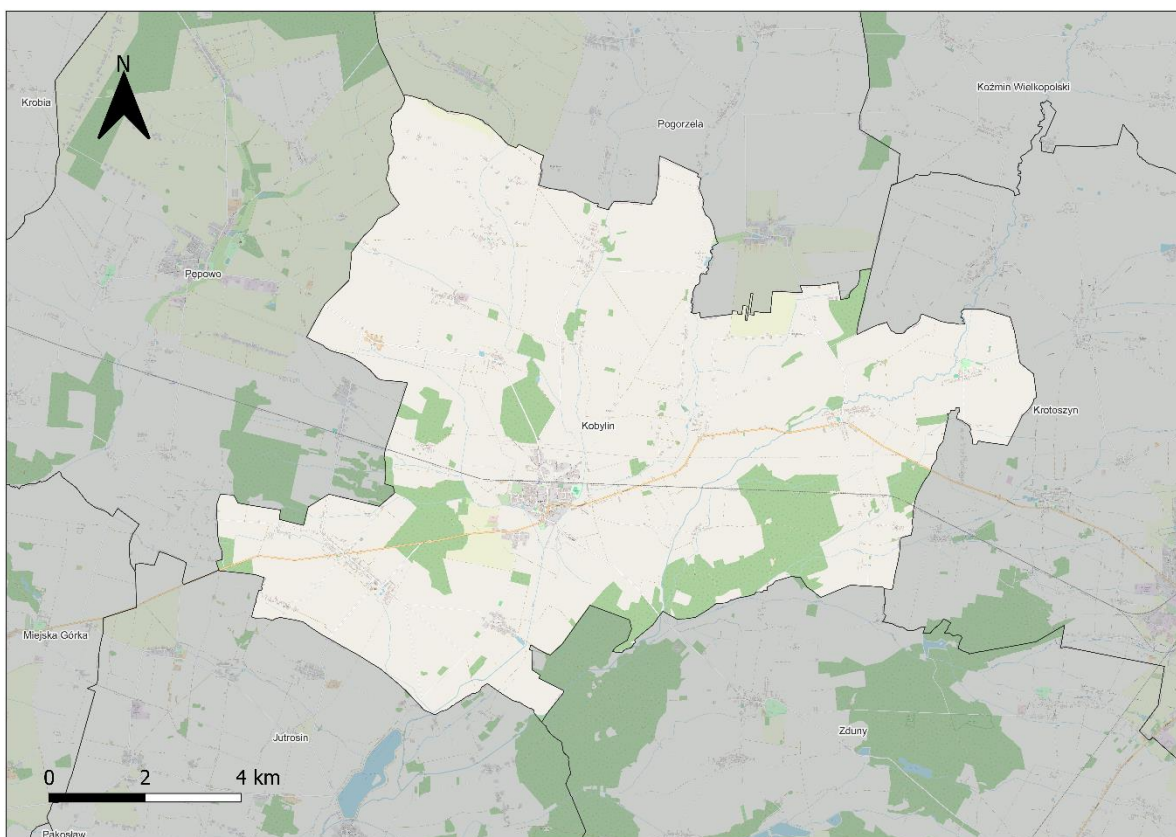
Największe miejscowości znajdujące się w Gminie to: Kobylin, Smolice, Kuklinów i Łagiewniki.

Gmina jest jednostką typowo rolniczą. W 2023 roku użytki rolne zajmowały ponad 71,1% powierzchni Gminy, obszary leśne – kolejnych 12%, łąki – 8,4%, obszary zabudowane – 7,6%, pastwiska – 0,8%, a sady – 0,1%.



Ryc. 1. Położenie Gminy Kobylin na tle powiatu i województwa

Źródło: opracowanie własne na podstawie danych Głównego Urzędu Geodezji i Kartografii.



Ryc. 2. Położenie Gminy Kobylin na tle gmin sąsiadujących

Źródło: opracowanie własne na podstawie danych Głównego Urzędu Geodezji i Kartografii.

2.2 ZEWNĘTRZNE I WEWNĘTRZNE UWARUNKOWANIA ROZWOJU GMINY KOBYLIN

POWIĄZANIA KOMUNIKACYJNE

Sieć drogowa Gminy umożliwia swobodne przemieszczanie się po jej terenie. Przez centrum Gminy przebiega droga krajowa nr 36 relacji Ostrów Wielkopolski – Prochowice. Droga przebiega przez Gminę w osi wschód – zachód. Fragment drogi krajowej znajdujący się na terenie Gminy przebiega przez miejscowości: Smolice, Stary Kobylin, Kobylin, Wyganów oraz Kuklinów. Uzupełnienie sieci komunikacyjnej stanowią system dróg powiatowych, którego łączna długość według danych Powiatowego Zarządu Dróg w Krotoszynie wynosi 106,1 km oraz drogi gminne, o łącznej długości 109,7 km. Planowana jest budowa obwodnicy Kobyliny, której warianty zostały zaakceptowane przez Generalną Dyрекcję Dróg Krajowych i Autostrad i zostały wpisane do Studium uwarunkowań i kierunków zagospodarowania przestrzennego.

Gmina Kobylin znajduje się niespełna 40 minut drogi samochodem od węzła drogi ekspresowej S5 w Rawiczu, łączącej Ostródę i Wrocław oraz godzinę od węzła drogi

ekspresowej S11 Ostrów Wielkopolski Północ, łączącej Kołobrzeg i Piekary Śląskie. Przejazd samochodem do Krotoszyń zajmuje ok. 20 minut, do Ostrowa Wielkopolskiego – 50 minut, do Leszna – 1h, do Poznania i Wrocławia – ok. 1,5h.

Przez teren Gminy przebiegają 2 linie kolejowe:

- Linia nr 14 Łódź Kaliska-Tuplice,
- Linia nr 362 Kobylin-Legnica Północna – obecnie nieczynna.

W Gminie znajduje się przystanek kolejowy Kobylin. Najbliższy dworzec kolejowy zlokalizowany jest w Krotoszynie.

Gmina nie organizuje publicznego transportu zbiorowego. Mimo to, na jej obszarze działają przewoźnicy prywatni oferujący połączenia zarówno zewnętrzne, jak i wewnętrzne. Przewoźnicy prywatni odpowiadają również za organizację transportu zbiorowego w Gminie.

ŚRODOWISKO PRZYRODNICZE I OCHRONA PRZYRODY

Zgodnie z regionalizacją fizyczno-geograficzną Polski przeprowadzoną przez Solon, Borzyszkowskiego i innych (2018) na podstawie podziału Kondrackiego, Gmina Kobylin znajduje się w granicach megaregionu Pozaalpejskiej Europy Środkowej, prowincji Niżu Środkowoeuropejskiego, podprowincji Niziny Środkowopolskiej, makroregionu Niziny Południowowielkopolskiej oraz mezoregionu Wysoczyzny Kaliskiej⁴. Gmina położona jest w następujących jednolitych częściach wód powierzchniowych rzecznych (JCWPrz): rzeka Dąbroczna, rzeka Rdęca i Rzeka Orla stanowiących dorzecza Odry. Wszystkie trzy rzeki odznaczają się niskim stanem czystości, czego przyczyną można upatrywać w intensywnym użytkowaniu rolniczym terenów w obszarze zlewni. Na obszarze Gminy występują obszary szczególnego zagrożenia powodziowego, zlokalizowane wzdłuż doliny rzeki Orla.

Na obszarze Gminy występują przede wszystkim gleby płowe bielcowe, biegnące ze wschodu na zachód. Na północnej części Gminy występują gleby brunatne właściwe i wylugowane. Na południu zaś znajdują się kompleksy mad rzecznych. W południowo-zachodniej i wschodniej części Gminy w niewielkim stopniu występują również gleby płowe odgórnie oglejone. Gleby występujące na terenie Gminy cechuje wysoki potencjał bonitacyjny, czego przejawem jest

⁴ Solon J., Borzyszkowski J., 2018. Physico-geographical mesoregions of Poland: verification and adjustment of boundaries on the basis of contemporary spatial data. *Geographia Polonica*, TOM 91, str. 143-170

znaczny udział gleb ornych dobrych i gleb ornych średnio dobrych, których łączny udział w powierzchni Gminy wynosi 56%. W Planie Zagospodarowania Przestrzennego Województwa Wielkopolskiego Gmina Kobylin została zakwalifikowana jako obszar ochrony gleb dla celów produkcji rolnej.

Ochrona przyrody w Gminie Kobylin realizowana jest na podstawie ustawy o ochronie przyrody z dnia 16 kwietnia 2004 r. W jej rozumieniu ochrona przyrody oznacza zachowanie, właściwe wykorzystanie oraz odnawianie zasobów przyrody poprzez wprowadzanie różnych form ochrony przyrody. Według danych Centralnego Rejestru Form Ochrony Przyrody na terenie Gminy Kobylin znajduje się pięć pomników przyrody. Są nimi:

- Głaz narzutowy „Zenon” (PL.ZIPOP.1393.PP.3012023.10592),
- Dąb szypułkowy (PL.ZIPOP.1393.PP.3012023.1130),
- Dąb szypułkowy (PL.ZIPOP.1393.PP.3012023.1131),
- Dąb szypułkowy (PL.ZIPOP.1393.PP.3012023.1132),
- Grupa drzew z gatunku dębu szypułkowego (PL.ZIPOP.1393.PP.3012023.10416).

DEMOGRAFIA

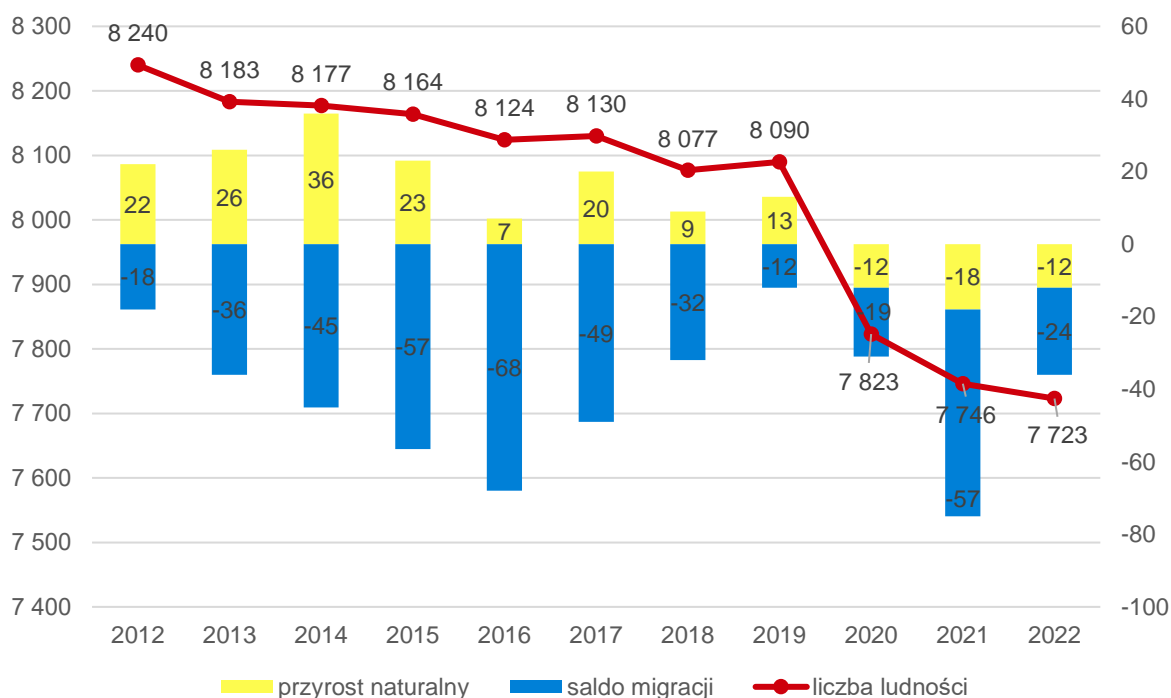
Sytuacja demograficzna stanowi jeden z głównych czynników wpływających na rozwój jednostki samorządowej. Pod względem ludności Gmina jest trzecią największą jednostką w powiecie krotoszyńskim. Według danych GUS w 2024 roku mieszkańcy Gminy Kobylin stanowili 10% ludności powiatu. W latach 2018-2022 wszystkie gminy powiatu krotoszyńskiego (za wyjątkiem Gminy Zduny) odnotowały spadek liczby ludności. W tym czasie liczba mieszkańców Gminy Kobylin spadła o 1,1 punktu procentowego. Średni spadek pośród gmin powiatu wyniósł w tym czasie 0,7 p.p.

Tab. 1. Zmiany liczby ludności w powiecie krotoszyńskim w latach 2018-2022

JST	2018	2019	2020	2021	2022	udział w 2022 r.	średnia dynamika
Powiat krotoszyński	77 488	77 274	76 245	75 717	75 317	100%	99,3%
Sulmierzyce	2 887	2 851	2 778	2 736	2 746	4%	98,8%
Kobylin	8 077	8 090	7 823	7 746	7 723	10%	98,9%
Koźmin Wielkopolski	13 307	13 211	12 940	12 821	12 673	17%	98,8%
Krotoszyn	40 472	40 341	40 058	39 789	39 581	53%	99,4%
Rozdrażew	5 195	5 204	5 028	5 011	4 991	7%	99,0%
Zduny	7 550	7 577	7 618	7 614	7 603	10%	100,2%

Źródło: opracowanie własne na podstawie danych GUS.

W Gminie Kobylin w latach 2012-2022 miał miejsce systematyczny spadek liczby ludności. W tym czasie liczba mieszkańców Gminy zmniejszyła się z poziomu 8240 do 7723 osób. Największy spadek miał miejsce w 2020 roku, co spowodowane było korektą danych Głównego Urzędu Statystycznego w ramach Powszechnego Spisu Ludności. Pierwszym z czynników przekładających się na liczbę ludności jest przyrost naturalny, będący różnicą urodzeń żywych oraz zgonów w określonym czasie na danym obszarze. W latach 2012-2019 Gminę charakteryzował dodatni przyrost naturalny, który następnie od 2020 roku stale przybierał ujemne wartości. Najniższy poziom przyrostu naturalnego odnotowany został w 2021 roku (-18). Drugim elementem kształtującym liczbę mieszkańców JST jest saldo migracji, będące różnicą liczby osób przybyłych w danym okresie czasu na dany obszar i liczby osób, które z danego obszaru wyemigrowały. Wskaźnik ten w Gminie Kobylin w latach 2012-2022 przyjmował stale ujemne wartości. Najniższe saldo migracji w Gminie miało miejsce w 2016 roku (-68).



Ryc. 3. Zmiany liczby ludności w Gminie Kobylin w latach 2012-2022

Źródło: opracowanie własne na podstawie danych GUS.

PLANOWANIE I ZAGOSPODAROWANIE PRZESTRZENNE

Nadrzędnym dokumentem planistycznym regulującym kwestie planowania przestrzennego wobec Gminy Kobylin jest Plan Zagospodarowania Przestrzennego Województwa Wielkopolskiego – Wielkopolska 2020+ (PZPWW). W Planie Gmina przypisana jest do

Południowo-Zachodniego Obszaru Funkcjonalnego. Cele polityki przestrzennej zdefiniowane w PZPWW dla tego obszaru są następujące:

- Cel 1. Ochrona rolniczej przestrzeni produkcyjnej,
- Cel 2. Poprawa jakości i zasobów wód,
- Cel 3. Rozwój intensywnej gospodarki rolnej oraz wzmacnianie zaplecza nowoczesnego rolnictwa i potencjału społeczno-gospodarczego,
- Cel 4. Poprawa dostępności i spójności komunikacyjnej.

W oparciu o te cele Plan wyznacza szereg zasad zagospodarowania przestrzennego dla tego obszaru nastawionych przede wszystkim na ochronę i poprawę jakości środowiska naturalnego oraz zachowanie i rozwój rolnictwa.

W PZPWW Gmina została zakwalifikowana również do grona obszarów wiejskich wymagających wsparcia procesów rozwojowych, wobec których konieczne jest podjęcie działań mających na celu ożywienie społeczno-gospodarcze obszaru.

W Planie Gmina została również przypisana do strefy intensywnego rozwoju działalności rolniczej, w której miejsce ma wysoka aktywność inwestycyjna w gospodarstwach rolnych oraz powinna rozwijać się działalność przetwórcza wykorzystująca bazę lokalnych zasobów dla przemysłu rolno-spożywczego.

Podstawowym dokumentem regulującym kwestie planowania przestrzennego na poziomie Gminy Kobylin jest Studium uwarunkowań i kierunków zagospodarowania przestrzennego przyjęte na mocy Uchwały Rady Miasta i Gminy Kobylin nr XV/88/99 z dnia 29 grudnia 1999 roku, aktualizowanego następnie w 2008 i 2009 roku. Zgodnie z zapisami Studium, większość obszaru Gminy przewidziana jest pod funkcje rolnicze oraz lasy.

Na podstawie postanowień Studium sporządza się miejscowe plany zagospodarowania przestrzennego (MPZP). Plany te stanowią akty prawa miejscowego oraz uszczegóławiają zapisy Studium dla danego obszaru. Na terenie Gminy obowiązuje 9 planów miejscowych, z czego 3 zostały uchwalone przed 2003 rokiem. Plany pokrywają ponad 14% powierzchni Gminy.

W obowiązujących planach miejscowych za kluczowe obszary rozwojowe uznaje się tereny położone w obrębach ewidencyjnych wsi: Zalesie Wielkie, Targoszyce, Łagiewniki, Starkówiec, Fijałów, Zalesie Małe, Górka, Rojew i Kuklinów. Obszary te wyznaczone są pod rozwój instalacji odnawialnych źródeł energii w ramach Farmy Wiatrowej Kobylin.

Na obszarach nieobjętych MPZP głównym instrumentem kształtowania polityki przestrzennej gminy pozostają decyzje o warunkach zabudowy (WZ) oraz o ustaleniu lokalizacji inwestycji celu publicznego. W latach 2018-2022 w Gminie Kobylin wydano 294 decyzje WZ. Przeliczając

liczbę wydanych decyzji na tysiąc mieszkańców otrzymano wskaźnik, którego wartość dla Gminy w tym czasie oscylowała w przedziale 5,75-8,67. Dla porównania, w tym czasie średnia wartość wskaźnika wszystkich gmin powiatu krotoszyńskiego wahała się w przedziale 6,94-9,24. W Gminie Kobylin wydawano zatem relatywnie mniej decyzji o warunkach zabudowy niż średnia w powiecie. Jedynie w 2022 roku wskaźnik w Gminie Kobylin osiągnął wyższą wartość (7,9), niż średnia gmin powiatu (6,94).

Tab. 2. Wydawane decyzje o warunkach zabudowy i zagospodarowaniu terenu w Gminie Kobylin oraz obszarze całego powiatu krotoszyńskiego w latach 2018-2022.

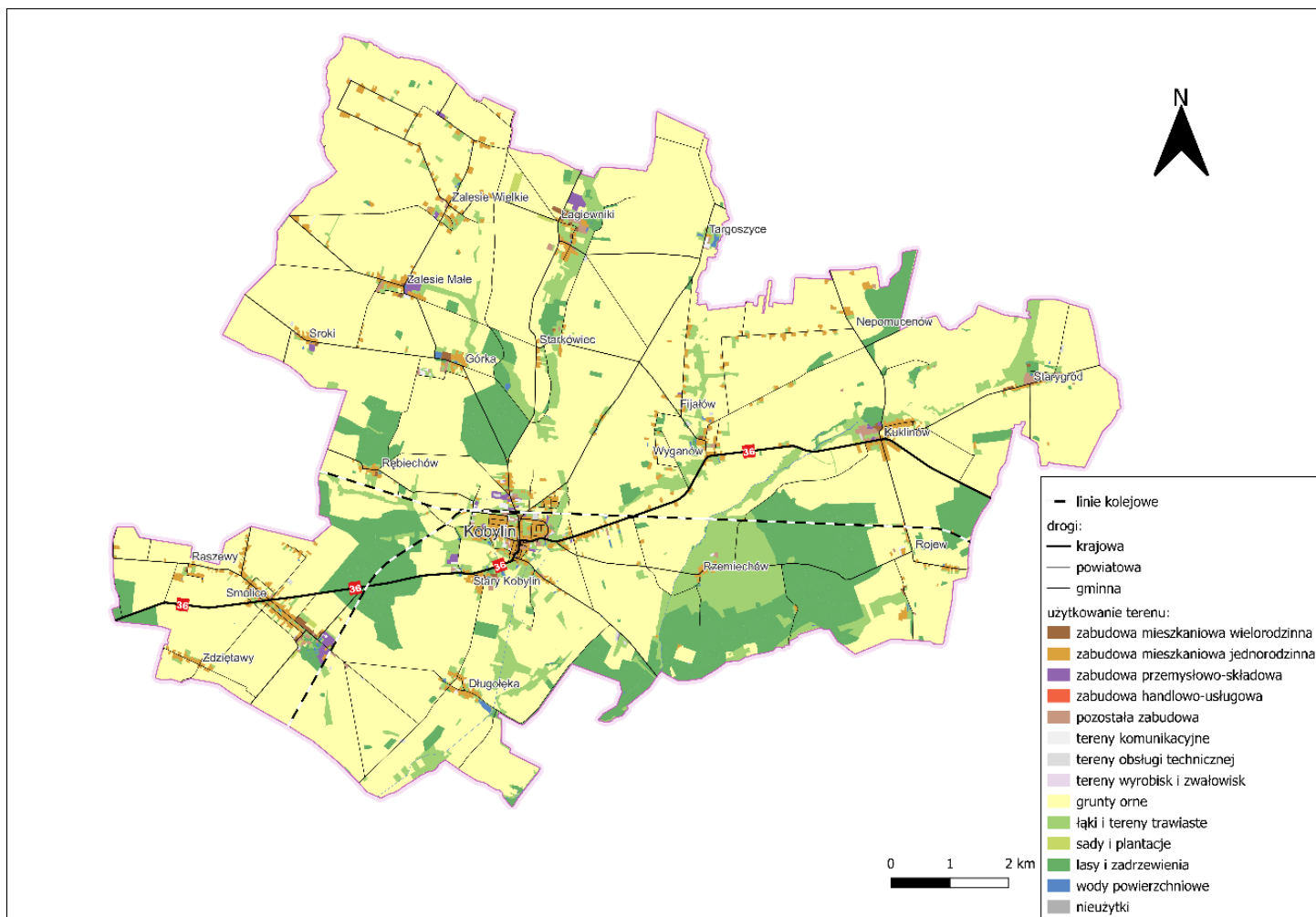
		2018	2019	2020	2021	2022
Decyzje o warunkach zabudowy i zagospodarowania terenu						
ogółem	Kobylin	70	52	45	66	61
	powiat	716	623	584	679	523
na 1 tys. mieszkańców	Kobylin	8,67	6,43	5,75	8,52	7,90
	powiat	9,24	8,06	7,66	8,97	6,94

Źródło: opracowanie własne na podstawie danych GUS.

W 2022 roku w Gminie wydano 6 decyzji o ustaleniu lokalizacji inwestycji celu publicznego, co stanowiło 7% wszystkich decyzji wydanych przez gminy powiatu krotoszyńskiego.

Głównym ośrodkiem rozwojowym w Gminie, w którym miejsce ma największy ruch budowlany jest miasto Kobylin. Poza miastem Kobylin jako ośrodki wielofunkcyjne można wskazać: Smolice, Kuklinów, Zalesie Małe, Łagiewniki i Zalesie Wielkie. Zabudowa Gminy zdominowana jest przez zabudowę mieszkaniową jednorodzinną. Zabudowa wielorodzinna sporadycznie występuje w miejscowościach: Kobylin, Smolice, Kuklinów, Starygród, Górka i Łagiewniki. Obiekty o funkcji przemysłowo-składowej zlokalizowane są przede wszystkim w miejscowościach: Kobylin, Stary Kobylin, Smolice, Kuklinów, Łagiewniki i Zalesie Małe. W Gminie znajdują się pojedyncze budynki o funkcji handlowo-usługowej. Większość sektora usług zlokalizowana jest w ramach zabudowy mieszkaniowej.

Założenie urbanistyczne miasta Kobylin wpisane jest do rejestru zabytków Wojewódzkiego Urzędu Ochrony Zabytków w Poznaniu, a co za tym idzie, znajduje się pod ochroną konserwatorską.



Ryc. 4. Użytkowanie terenu na obszarze Gminy Kobylin
Źródło: opracowanie własne na podstawie danych BDOT10k.

3 METODYKA WYZNACZENIA OBSZARU ZDEGRADOWANEGO I OBSZARU REWITALIZACJI

3.1 METODYKA PRAC PRZYJĘTA W PROCESIE DELIMITACJI OBSZARÓW ZDEGRADOWANYCH NA TERENIE GMINY KOBYLIN

ETAPY PRAC

Diagnoza służąca wyznaczeniu obszaru zdegradowanego i obszaru rewitalizacji na terenie Gminy Kobylin oraz zawarta w niej procedura delimitacji, opracowana została w sposób spełniający wymogi *ustawy z dnia 9 października 2015 r. o rewitalizacji (tj. Dz. U. z 2024 r. poz. 278) dalej: ustawa o rewitalizacji*. Podczas opracowywania procedury delimitacji, korzystano także z wytycznych i rekomendacji zawartych w publikacji „Delimitacja – krok po kroku” zrealizowanej przez zespół pracowników Instytutu Rozwoju Miast pod redakcją Ministerstwa Infrastruktury i Budownictwa⁵.

Przyjęta w procesie delimitacji obszarów zdegradowanych i obszarów rewitalizacji na terenie Gminy Kobylin metodyka, zakładała czteroetapowy system pracy, który przedstawiony został na poniższej grafice.

⁵ Opracowanie zrealizowane przez Instytut Rozwoju Miast na zlecenie Ministerstwa Infrastruktury i Budownictwa, Departamentu Polityki Przestrzennej w ramach umowy nr DPP-U-POWER-173/16, której przedmiotem było: Opracowanie merytoryczne publikacji z zakresu diagnozy i delimitacji obszarów zdegradowanych, ISBN 978-83-7610-653-3



METODA WYZNACZENIA OBSZARU ZDEGRADOWANEGO PRZY UŻYCIU WSKAŹNIKA SYNTETYCZNEGO

Z uwagi na fakt, że dobrane wskaźniki przedstawiane są w różnych jednostkach i przedziałach, ich porównywanie oparte na jednowymiarowych zasadach statystycznych pozostaje utrudnione. W przypadku analizy zjawisk złożonych, które opisuje się więcej niż jedną zmienną pojawiają się problemy, jakie nie występują w analizach prostych dla jednej zmiennej.

Dlatego też, podstawą analizy wielowymiarowej jest **wskaźnik syntetyczny**, który pozwala na porównanie poszczególnych mierników i otrzymanie jednego wskaźnika poziomu rozwoju obszaru. Jest to możliwe dzięki standaryzacji różnych zmiennych niezależnie od ich rodzaju, znaku, wielkości i jednostek.

Standaryzacja danych służy sprowadzeniu zmiennych o różnej wartości i jednostkach do wzajemnej porównywalności. Wiąże się ona również z ustaleniem kierunku wpływu każdego ze wskaźników, czyli określeniem czy dany wskaźnik jest stymulantą, czy destymulantą. W przypadku stymulanty, wzrost wskaźnika oznacza pozytywny rezultat dla badanego zjawiska, natomiast w przypadku destymulanty – wzrost wartości zmiennej świadczy negatywnie o zjawisku.

Z tego względu, w celu standaryzacji wskaźników posłużono się metodą wyrażoną wzorem:

$$t_{ij} = \frac{x_{ij} - \bar{x}_j}{s_j}, \text{ gdy zmienna jest stymulantą lub}$$

$$t_{ij} = \frac{x_{ij} - \bar{x}_j}{s_j} * (-1), \text{ gdy zmienna jest destymulantą,}$$

gdzie:

t_{ij} – standaryzowana wartość wskaźnika j dla jednostki analitycznej i ,

x_{ij} – wartość wskaźnika j dla jednostki analitycznej i ,

\bar{x}_j – średnia arytmetyczna wskaźnika j ,

s_j – odchylenie standardowe wskaźnika j .

W ten sposób wartości większe od średniej dla całej Gminy po standaryzacji będą przyjmowały wartość dodatnią (korzystniejszą dla danej jednostki analitycznej), natomiast wartości mniejsze od średniej – wartość ujemną (niekorzystną dla danej jednostki analitycznej). Im niższa jest wartość standaryzowanego wskaźnika tym poziom koncentracji negatywnego zjawiska w danej jednostce analitycznej jest większy.

Ostatnim etapem wyznaczenia wskaźnika syntetycznego jest obliczenie średniej arytmetycznej zestandaryzowanych zmiennych dla każdej z badanych sfer: społecznej, gospodarczej, środowiskowej, przestrzenno-funkcjonalnej i technicznej. Wartość wskaźnika syntetycznego odpowiada na pytanie, czy dana jednostka analityczna znajduje się w stanie kryzysowym. Wysokie wartości wskaźnika świadczą o pozytywnym obrazie zjawisk w danej jednostce, natomiast niskie ukazują koncentrację zjawisk kryzysowych.

W celu uzyskania wartości wskaźnika syntetycznego posłużono się wzorem:

$$P_i = \frac{1}{n} \sum_{j=1}^n t_{ij}$$

gdzie:

P_i – syntetyczny wskaźnik negatywnych zjawisk dla jednostki analitycznej i ,

n – liczba wskaźników,

t_{ij} – wartość wskaźnika j dla jednostki analitycznej i .

Zgodnie z przyjętą metodologią do obszaru zdegradowanego włączone mogą zostać wszystkie te jednostki analityczne, których wskaźnik syntetyczny jest ujemny (mniejszy niż 0) w sferze społecznej oraz w co najmniej jednej z pozostałych sfer. Im niższe wartości przyjmuje wskaźnik syntetyczny tym poziom negatywnych zjawisk w danej sferze jest większy.

Spośród wyznaczonych obszarów zdegradowanych wytyczono obszar rewitalizacji, który zgodnie z wymogami ustawy o rewitalizacji, nie może przekraczać 20% powierzchni gminy i nie może być zamieszkały przez więcej niż 30% mieszkańców gminy.

3.2 PODZIAŁ GMINY KOBYLIN NA JEDNOSTKI ANALITYCZNE

Zgodnie z przedstawioną w powyższym rozdziale metodyką prac, przyjętą w procesie delimitacji obszarów zdegradowanych, etap pierwszy dotyczył podziału Gminy na niepodzielne jednostki analityczne, stanowiące całość pod względem funkcjonalnym i społecznym. Takie działanie umożliwiło zebranie i przetworzenie, a w kolejnym kroku zagregowanie danych opisujących sfery: społeczną, gospodarczą, środowiskową, przestrzenno-funkcjonalną oraz techniczną. Wyznaczone w procesie delimitacji jednostki analityczne odzwierciedlają specyfikę danego terenu, ze szczególnym uwzględnieniem funkcji dominującej, a także sposobu zagospodarowania przestrzennego. Ważnym było również, aby w trakcie dokonywania podziału, uwzględnić intensywność użytkowania danego obszaru. Tak wypracowany podział sprawił, że dokonana w kolejnych etapach porównawcza analiza wskaźnikowa, przeprowadzona została w sposób uwzględniający zróżnicowanie przestrzenne Gminy.

Dokonując podziału obszaru wiejskiego Gminy Kobylin na jednostki analityczne zdecydowano wykorzystać istniejący podział na sołectwa. Analizując dane dotyczące liczby mieszkańców miasta Kobylin, stwierdzono, że zamieszkuje je 3152 osoby (stan na 31.12.2023 r. wg danych Urzędu Miejskiego w Kobylinie), co odpowiada 40,3% ogółu mieszkańców Gminy. Zgodnie z ustawą, ze względu na przekroczenie progu 30% populacji, taka jednostka nie mogłaby stanowić obszaru rewitalizacji. W związku z tym zdecydowano się podzielić miasto na trzy mniejsze jednostki, tym samym spełniając kryterium ustawowe. Granice nowych jednostek wydzielono wzdłuż granic działek ewidencyjnych. W ten sposób powstały jednostki: K1, K2 i K3. Ostatecznie na terenie Gminy zostały wyodrębnione 23 jednostki analityczne.

Dane wyjściowe, które przyporządkowano dla ulic położonych na obszarze kilku jednostek analitycznych (np. ulice stanowiące granice pomiędzy jednostkami), zostały do nich rozdzielone proporcjonalnie do długości ulicy znajdującej się w danej jednostce analitycznej. Wykaz jednostek analitycznych wraz z miejscowościami i ulicami wchodzącymi w ich skład, zaprezentowano w poniższej tabeli.

Tab. 3. Jednostki analityczne w Gminie Kobylin

	Jednostka analityczna	Wykaz ulic/miejscowości
1.	K1	3 Maja, Adama Mickiewicza, Aleja Powstańców Wlkp., Baszkowska (częściowo), Berdychowska (częściowo), Biskupa Adama Konarskiego, Boruty, Bruczek, Dworcowa, Farna, gen. Jana Nepomucena Umińskiego, gen. Józefa Edwarda Grobelnego, gen. Mariana Langiewicza, gen. Władysława Andersa, gen. Władysława Sikorskiego, Grobla, Grunwaldzka (częściowo), Henryka Sienkiewicza, Jana III Sobieskiego, Józefa Łukaszewicza, Kolejowa (częściowo), Kościelna, Krobska, Krotoszyńska (częściowo), Krótka, Księdza Antoniego Szyperskiego, Leszczyńskich, Łąkowa, Marii Dąbrowskiej, Marii Konopnickiej, Modrzewiowa, Nowy Rynek, Plac Andrzeja Glabera, Polskiego Września, Rawicka, Rektora Macieja, Rębichowska (częściowo), Rynek Marszałka J. Piłsudskiego, Samuela Twardowskiego, Słoneczna, Sosnowa, Sportowa, Strzelecka, Wałowa, Wiosenna, Wolności, Zamkowa
2.	K2	Cisowa, Czerwona Róża, Droga Królewska, Fiołkowa, Gołębia, Hiacyntowa, Jałowcowa, Jastrzębia, Jodłowa, Konwaliowa, Lawendowa, Leśna, Liliowa, Mikołaja Kopernika, Ogrodowa, Przemysłowa, Skowronkowa, Słonecznikowa, Słowikowa, Stanisława Moniuszki, Stokrotkowa, Świerkowa, Tadeusza Kościuszki, Tulipanowa, Żurawia, Berdychowska (częściowo), Grunwaldzka (częściowo), Kolejowa (częściowo), Rębichowska (częściowo)
3.	K3	Polna, Poziomkowa, Rzemiechowska, Wspólna, Baszkowska (częściowo), Krotoszyńska (częściowo)
4.	Berdychów	Berdychów
5.	Długoleka	Długoleka
6.	Fijałów	Fijałów
7.	Górka	Biała Róża, Górka
8.	Kuklinów	Franków, Kuklinów

9.	Łagiewniki	Łagiewniki, Targoszyce
10.	Nepomucenów	Nepomucenów
11.	Raszewy	Raszewy
12.	Rębiechów	Rębiechów
13.	Rojew	Lipówiec, Rojew
14.	Rzemiechów	Rzemiechów
15.	Smolice	Smolice, Smolice-Kolonia
16.	Sroki	Sroki
17.	Starkówiec	Starkówiec
18.	Starygród	Starygród
19.	Stary Kobylin	Stary Kobylin
20.	Wyganów	Wyganów
21.	Zalesie Małe	Zalesie Małe
22.	Zalesie Wielkie	Zalesie Wielkie
23.	Zdziętawy	Zdziętawy

Źródło: opracowanie własne.

Największymi jednostkami pod względem liczby ludności były jednostka K1, zamieszkała przez 2 125 osób (27% ludności Gminy) oraz Smolice, zamieszkałe przez 1 079 osób (13,7% ludności Gminy). Najmniejszą zaś jednostką pod względem liczby ludności był Berdychów, zamieszkały przez 18 osób (0,2% ludności Gminy). Pod względem zajmowanej powierzchni największymi jednostkami były: Kuklinów (10,3% powierzchni Gminy) oraz Smolice (9,2% powierzchni Gminy). Najmniejszymi powierzchniami jednostkami były natomiast Berdychów (0,7% powierzchni Gminy) i K1 (0,8% powierzchni Gminy).

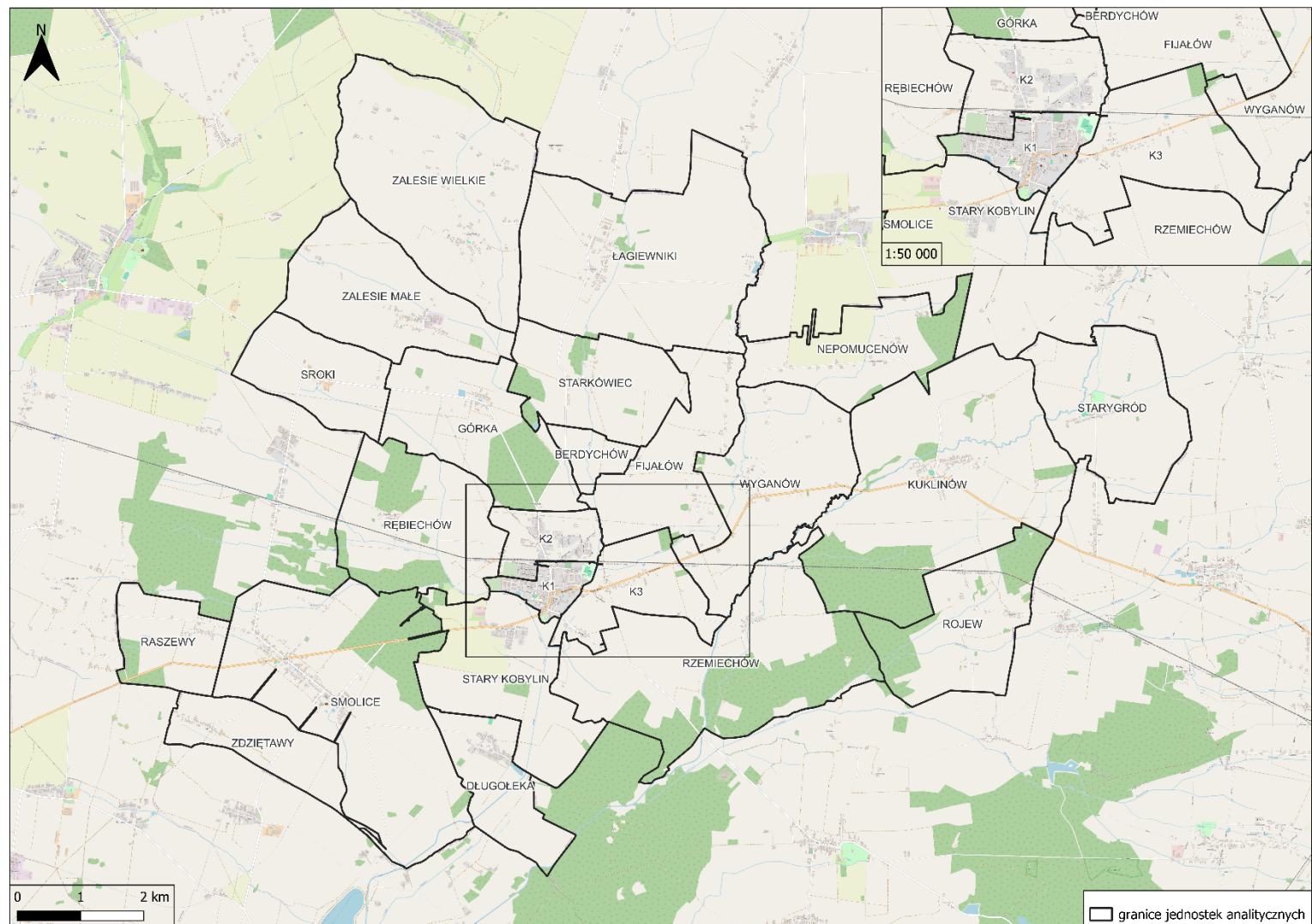
Tab. 4. Jednostki analityczne wyznaczone na terenie Gminy Kobylin

Jednostka analityczna		Powierzchnia jednostki (km ²)	Udział w całkowitej powierzchni Gminy (%)	Liczba mieszkańców	Udział w całkowitej liczbie mieszkańców Gminy (%)
Lp.	Nazwa				
1	K1	0,866	0,8%	2 125	27,0%
2	K2	1,473	1,3%	799	10,2%
3	K3	2,535	2,3%	258	3,3%
4	Berdychów	0,819	0,7%	18	0,2%
5	Długołęka	2,597	2,3%	161	2,0%
6	Fijałów	4,149	3,7%	176	2,2%
7	Górka	4,843	4,3%	180	2,3%
8	Kuklinów	11,514	10,3%	463	5,9%
9	Łagiewniki	9,557	8,5%	411	5,2%
10	Nepomucenów	3,86	3,4%	89	1,1%
11	Raszewy	2,326	2,1%	118	1,5%
12	Rębiechów	5,184	4,6%	89	1,1%

13	Rojew	4,517	4,0%	158	2,0%
14	Rzemiechów	9,133	8,1%	92	1,2%
15	Smolice	10,301	9,2%	1 079	13,7%
16	Sroki	2,904	2,6%	149	1,9%
17	Starkówiec	3,875	3,5%	110	1,4%
18	Starygród	4,877	4,4%	230	2,9%
19	Stary Kobylin	4,883	4,4%	225	2,9%
20	Wyganów	5,591	5,0%	199	2,5%
21	Zalesie Małe	5	4,5%	282	3,6%
22	Zalesie Wielkie	8,752	7,8%	317	4,0%
23	Zdziętawy	2,542	2,3%	137	1,7%

Źródło: opracowanie własne.

Przedstawiony powyżej podział Gminy na jednostki analityczne daje możliwość prowadzenia analiz porównawczych, a także obserwacji zjawisk kryzysowych w dłuższym okresie. Na następnych stronach przedstawiono podział Gminy Kobylin na jednostki analityczne w ujęciu przestrzennym.



Ryc. 5. Podział Gminy Kobylin na jednostki analityczne

Źródło: opracowanie własne na podstawie danych Głównego Urzędu Geodezji i Kartografii

3.3 Wybór wskaźników służących dokonaniu analizy wskaźnikowej wskazanych jednostek analitycznych

ZJAWISKA KRYZYSOWE

Celem analizy wskaźnikowej jednostek analitycznych, przedstawionej w dalszej części Diagnozy, jest zidentyfikowanie lokalnych problemów, które występują na terenie Gminy Kobylin. Pierwszym krokiem będzie ich prezentacja, a następnym zbadanie natężenia zjawisk kryzysowych występujących na obszarze całej Gminy. Na potrzeby przedmiotowej analizy zgromadzono dane umożliwiające przedstawienie i zbadanie sfery społecznej z obszaru bezrobocia, ubóstwa, przestępczości, problemów osób ze szczególnymi potrzebami, kapitału społecznego, a także aktywności społecznej.

W sferze gospodarczej zbadano aktywność gospodarczą w poszczególnych jednostkach analitycznych. Z kolei w sferze środowiskowej skupiono się na analizie jakości powietrza oraz pokryciu terenu azbestem. W sferze przestrzenno-funkcjonalnej zbadano dostępność infrastruktury publicznej, dostępność komunikacyjną i jakość terenów publicznych. Natomiast w przypadku sfery technicznej przeanalizowano stan techniczny przestrzeni publicznej, efektywność energetyczną oraz zapewnienie dostępności osobom ze szczególnymi potrzebami.

POZYSKANIE DANYCH

Proces analityczny, oparty na agregowaniu informacji w obrębie jednostek analitycznych przeprowadzono z wykorzystaniem danych ilościowych, uzyskanych z rejestrów instytucji samorządowych oraz oddziałów instytucji funkcjonujących na terenie Gminy Kobylin:

- Urzędu Miejskiego w Kobylinie,
- Miejsko-Gminnego Ośrodka Pomocy Społecznej w Kobylinie,
- Komendy Powiatowej Policji w Krotoszynie,
- Powiatowego Urzędu Pracy w Krotoszynie,
- Głównego Urzędu Statystycznego (Bank Danych Lokalnych).

Dane wyjściowe służące zdiagnozowaniu zjawisk kryzysowych w poszczególnych jednostkach analitycznych pozyskane od wyżej wymienionych instytucji przekształcono na porównywalne wskaźniki obrazujące sytuację w danej sferze, zgodnie z wcześniej opisaną standaryzacją

danych. Podczas doboru wskaźników dokonano ich jednoczesnego rozróżnienia na stymulanty i destymulanty.

ZAKRES CZASOWY

Każdy z omawianych wskaźników zawiera informacje o zakresie czasowym jakiego dotyczy. Ma to na celu uszczegółowienie i doprecyzowanie występowania (trwania) danego zjawiska kryzysowego. Dane wykorzystane do analizy, a co za tym idzie obliczone wskaźniki dotyczyły głównie 2023 roku – na dzień opracowywania analiz były to bowiem najbardziej aktualne dane możliwe do pozyskania.

Tab. 5. Wskaźniki wykorzystane do zdiagnozowania zjawisk kryzysowych

SFERA SPOŁECZNA				
Zjawisko	Wskaźnik/miernik	Źródło danych	Stymulanta/ Destymulanta	Zakres czasowy
BEZROBOCIE	Liczba osób bezrobotnych w przeliczeniu na 100 mieszkańców w wieku produkcyjnym	Powiatowy Urząd Pracy w Krotoszynie, Urząd Miejski w Kobylinie	Destymulanta	według stanu na 31.12.2023
	Udział osób długotrwale bezrobotnych w ogólnej liczbie bezrobotnych	Powiatowy Urząd Pracy w Krotoszynie	Destymulanta	według stanu na 31.12.2023
	Udział osób bezrobotnych z wykształceniem podstawowym w ogólnej liczbie bezrobotnych	Powiatowy Urząd Pracy w Krotoszynie	Destymulanta	według stanu na 31.12.2023
UBÓSTWO	Odsetek osób korzystających z pomocy społecznej z tytułu ubóstwa w ogólnej liczbie mieszkańców	Miejsko - Gminny Ośrodek Pomocy Społecznej w Kobylinie, Urząd Miejski w Kobylinie	Destymulanta	w 2023 r.
	Kwota wypłaconych zasiłków w przeliczeniu na 100 mieszkańców	Miejsko - Gminny Ośrodek Pomocy Społecznej w Kobylinie, Urząd Miejski w Kobylinie	Destymulanta	w 2023 r.
PRZESTĘPCZOŚĆ	Liczba stwierdzonych przestępstw i wykroczeń (poza zdarzeniami drogowymi i przestępstwami gospodarczymi) w	Komenda Powiatowa Policji w Krotoszynie, Urząd Miejski w Kobylinie	Destymulanta	w 2023 r.

	tym czyny karalne nieletnich na 1000 mieszkańców			
OSOBY ZE SZCZEGÓLNYMI POTRZEBAMI	Odsetek osób korzystających z pomocy społecznej z tytułu niepełnosprawności w ogólnej liczbie mieszkańców	Miejsko - Gminny Ośrodek Pomocy Społecznej w Kobylinie, Urząd Miejski w Kobylinie	Destymulanta	w 2023 r.
	Odsetek osób korzystających z pomocy społecznej z tytułu długotrwałej lub ciężkiej choroby w ogólnej liczbie mieszkańców	Miejsko - Gminny Ośrodek Pomocy Społecznej w Kobylinie, Urząd Miejski w Kobylinie	Destymulanta	w 2023 r.
KAPITAŁ SPOŁECZNY	Udział osób w wieku poprodukcyjnym w ogólnej liczbie ludności	Urząd Miejski w Kobylinie	Destymulanta	według stanu na 31.12.2023
	Udział dzieci w wieku 3-6 lat w ogólnej liczbie mieszkańców	Urząd Miejski w Kobylinie	Stymulanta	według stanu na 31.12.2023
	Dynamika zmiany liczby mieszkańców 2023/2018	Urząd Miejski w Kobylinie	Stymulanta	według stanu na 31.12.2023
POZIOM UCZESTNICTWA W ŻYCIU PUBLICZNYM	Frekwencja w ostatnich wyborach samorządowych (I tura)	Urząd Miejski w Kobylinie	Stymulanta	w 2024 r.
SFERA GOSPODARCZA				
Zjawisko	Wskaźnik/miernik	Źródło danych	Stymulanta/ Destymulanta	Zakres czasowy
AKTYWNOŚĆ GOSPODARCZA	Liczba zarejestrowanych podmiotów gospodarczych ogółem na 100 mieszkańców	Urząd Miejski w Kobylinie	Stymulanta	według stanu na 31.12.2023
	Liczba zarejestrowanych podmiotów gospodarczych w 2023 roku na 100 mieszkańców	Urząd Miejski w Kobylinie	Stymulanta	w 2023 r.
	Liczba zarejestrowanych podmiotów gospodarczych w	Urząd Miejski w Kobylinie	Stymulanta	w 2023 r.

	2023 roku w stosunku do podmiotów gospodarczych ogółem			
	Liczba wyrejestrowanych podmiotów gospodarczych w 2023 roku na 100 mieszkańców	Urząd Miejski w Kobylinie	Destymulanta	w 2023 r.
	Liczba wyrejestrowanych podmiotów gospodarczych w 2023 roku w stosunku do podmiotów gospodarczych ogółem	Urząd Miejski w Kobylinie	Destymulanta	w 2023 r.
SFERA ŚRODOWISKOWA				
Zjawisko	Wskaźnik/miernik	Źródło danych	Stymulanta/ Destymulanta	Zakres czasowy
POKRYCIE AZBESTEM	Powierzchnia materiałów zawierających azbest na 100 mieszkańców	Urząd Miejski w Kobylinie	Destymulanta	według stanu na 31.12.2023
JAKOŚĆ POWIETRZA	Liczba indywidualnych źródeł ciepła na paliwa stałe (węgiel, miał, ekogroszek) na 100 mieszkańców	Urząd Miejski w Kobylinie	Destymulanta	według stanu na 31.12.2023
SFERA PRZESTRZENNO-FUNKCJONALNA				
Zjawisko	Wskaźnik/miernik	Źródło danych	Stymulanta/ Destymulanta	Zakres czasowy
DOSTĘPNOŚĆ INFRASTRUKTURY PUBLICZNEJ	Liczba obiektów infrastruktury sportowej (boiska, place zabaw, siłownie zewnętrzne, place sportowe, orliki, sale gimnastyczne, hale widowiskowe, baseny itp.) na 100 mieszkańców	Urząd Miejski w Kobylinie	Stymulanta	według stanu na 31.12.2023
	Liczba ogólnodostępnych placów zabaw (bez szkolnych) na 100	Urząd Miejski w Kobylinie	Stymulanta	według stanu na 31.12.2023

	mieszkańców w wieku przedprodukcyjnym			
	Liczba centrów aktywności mieszkańców (świetlice, domy kultury, biblioteki, filie, remizy, itp.) na 100 mieszkańców	Urząd Miejski w Kobylinie	Stymulanta	według stanu na 31.12.2023
DOSTĘPNOŚĆ KOMUNIKACYJNA	Liczba czynnych przystanków autobusowych na 100 mieszkańców	Urząd Miejski w Kobylinie	Stymulanta	według stanu na 31.12.2023
JAKOŚĆ TERENÓW PUBLICZNYCH	Liczba punktów sprzedaży alkoholu na 100 mieszkańców	Urząd Miejski w Kobylinie	Destymulanta	według stanu na 31.12.2023
SFERA TECHNICZNA				
Zjawisko	Wskaźnik/miernik	Źródło danych	Stymulanta/ Destymulanta	Zakres czasowy
STAN TECHNICZNY PRZESTRZENI PUBLICZNEJ	Liczba obiektów komunalnych wymagających remontów z wyłączeniem urządzeń sieciowych (mieszkania komunalne, obiekty użyteczności publicznej, oczyszczalnie ścieków itp.) na 100 mieszkańców	Urząd Miejski w Kobylinie	Destymulanta	według stanu na 31.12.2023
EFEKTYWNOŚĆ ENERGETYCZNA	Liczba obiektów komunalnych wymagających termomodernizacji (mieszkania komunalne, obiekty użyteczności publicznej, oczyszczalnie ścieków itp.) na 100 mieszkańców	Urząd Miejski w Kobylinie	Destymulanta	według stanu na 31.12.2023
ZAPEWNIENIE DOSTĘPNOŚCI	Liczba obiektów komunalnych niedostosowanych do potrzeb osób ze szczególnymi potrzebami	Urząd Miejski w Kobylinie	Destymulanta	według stanu na 31.12.2023

	(mieszkania komunalne, obiekty użyteczności publicznej, itp.) na 100 mieszkańców			
--	--	--	--	--

Źródło: opracowanie własne.

4 ANALIZA WSKAŹNIKOWA GMINY KOBYLIN

4.1 SFERA SPOŁECZNA

Ze względu na charakter procesu rewitalizacji, strefa społeczna stanowi najistotniejszy komponent Diagnozy, mającej na celu wyznaczenie obszaru zdegradowanego i obszaru rewitalizacji. Wyznaczeniu obszaru zdegradowanego służy analiza wskaźników, pozwalająca na określenie miejsc koncentracji niepożądanych zjawisk społecznych. Podrozdział w dalszej części przedstawia szczegółowy przekrój stanu strefy społecznej Gminy Kobylin w podziale na jednostki analityczne.

BEZROBOCIE

Jednym z wyznaczników rozwoju społeczno-gospodarczego jest poprawa wskaźników opisujących poziom życia mieszkańców. Rozwój rozumiany jest jako proces skutkujący przemianami ilościowymi, takimi jak redukcja stopy bezrobocia, wzrost dochodów oraz konsumpcji, jak i zmianami jakościowymi, jak zmiany w strukturze PKB lub zatrudnienia. Rozwój gospodarczy jest zatem silnie związany z rynkiem pracy. Długotrwałe problemy ze znalezieniem zatrudnienia skutkują bezrobociem oraz pogorszeniem sytuacji życiowej rodziny. Pogorszenie się sytuacji na rynku pracy w danej społeczności lokalnej przekłada się w związku z tym na spadek poziomu życia mieszkańców.

Jako osobę bezrobotną można rozumieć osobę, która po ukończeniu 18 roku życia, a przed wejściem w wiek emerytalny, pozostaje niezatrudniona i niepodejmująca żadnej działalności zarobkowej, ale mogąca podjąć pracę oraz jest zarejestrowana w powiatowym urzędzie pracy odpowiednim dla swojego miejsca stałego bądź czasowego zameldowania, poszukująca miejsca zatrudnienia bądź pracy zarobkowej.

Bezrobocie zatem stanowi niepożądane zjawisko społeczne mogące skutkować powstaniem poważniejszego problemu społecznego. Sytuacją szczególnie niepożądaną jest utrzymywanie się bezrobocia na wysokim poziomie przez dłuższy czas. Bezrobocie dzieli się w oparciu o

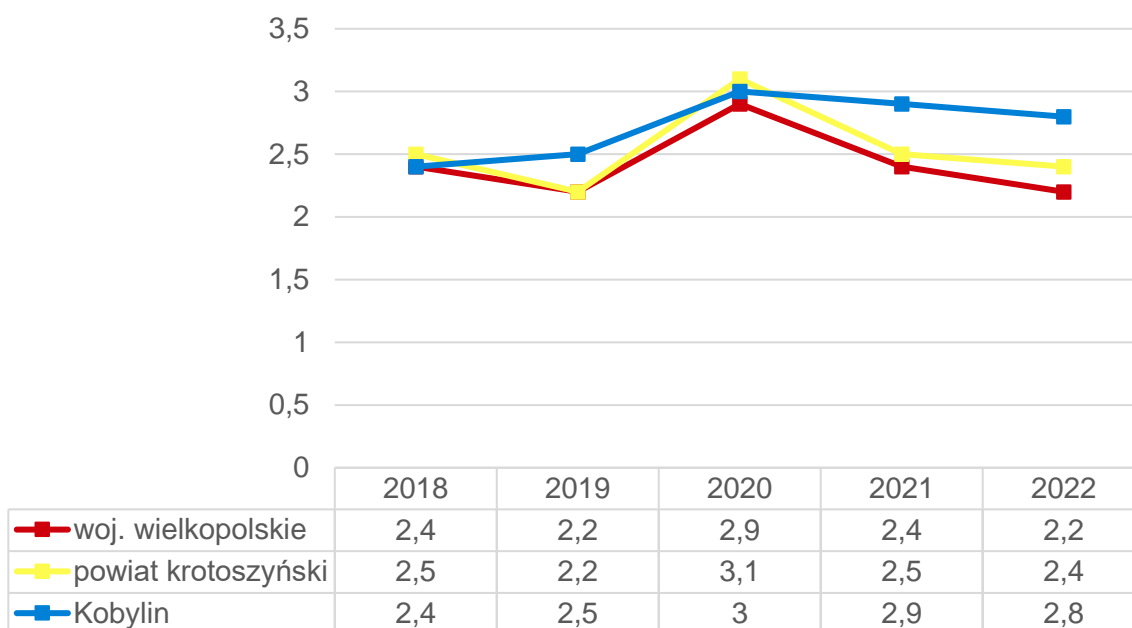
czas trwania oraz jego przyczynę. Ze względu na wymiar czasowy braku zatrudnienia, bezrobocie dzieli się na: bezrobocie krótkookresowe, długookresowe, chroniczne i sezonowe. Natomiast ze względu na przyczynę bezrobocie dzieli się na: strukturalne, koniunkturalne, technologiczne oraz naturalne. Bezrobocie naturalne występuje zawsze, niezależnie od czynników gospodarczych i poziomu rozwoju społeczno-gospodarczego, sezonowości pracy na danym rynku czy liczby oferowanych miejsc pracy. Jest ono efektem mobilności zawodowej ludności oraz wolną liczbą dostępnych wakatów, w wyniku czego niemożliwe jest jego trwałe oraz pełne wyeliminowanie. Bezrobocie naturalne, utrzymujące się na poziomie 3-5%, nie skutkuje destabilizacją rynku zatrudnienia⁶.

Najpoważniejszym wyzwaniem związanym ze zjawiskiem bezrobocia nie jest jego rozmiar, ale długotrwałość. Utrzymywanie się bezrobocia w dłuższym okresie oznaczać może niekorzystną sytuację na danym rynku pracy. Długotrwałe bezrobocie w dłuższej perspektywie może prowadzić do ubóstwa oraz zjawiska wykluczenia społecznego.

Według danych GUS Gminę Kobylin cechuje nieznacznie wyższy poziom bezrobocia niż średnia w powiecie krotoszyńskim i województwie wielkopolskim. W 2018 roku stopa bezrobocia w Gminie Kobylin wyniosła 2,4%, co było zbliżonym wynikiem do średniej powiatu (2,5%) oraz takim samym jak średnia dla województwa (2,4%). We wszystkich analizowanych jednostkach w 2020 roku miał miejsce nagły skok poziomu bezrobocia, co należy wiązać z zamrożeniem gospodarki i wyhamowaniem rozwoju w związku z początkiem pandemii COVID-19. W 2022 roku stopa bezrobocia w Gminie Kobylin zmniejszyła się i wyniosła 2,8%, jednak w dalszym ciągu była wyższa niż średni poziom w powiecie krotoszyńskim (2,4%) i województwie wielkopolskim (2,2%).

Trend zmian udziału osób bezrobotnych zarejestrowanych w wieku produkcyjnym w latach 2018-2022 przedstawia poniższa rycina.

⁶ Martyna Michalewicz, Mariusz Fierek, 2018. Istota bezrobocia. Zeszyty Naukowe Gdańskiej Szkoły Wyższej.



Ryc. 6. Udział bezrobotnych zarejestrowanych w liczbie ludności w wieku produkcyjnym

Źródło: opracowanie własne na podstawie danych GUS.

Analiza wskaźnikowa dla wyznaczonych jednostek analitycznych, mająca na celu wskazanie zróżnicowania przestrzennego problemu bezrobocia, przeprowadzona została w oparciu o następujące wskaźniki:

- liczba osób bezrobotnych w przeliczeniu na 100 mieszkańców w wieku produkcyjnym,
- udział osób długotrwale bezrobotnych w ogólnej liczbie bezrobotnych,
- udział osób bezrobotnych z wykształceniem podstawowym w ogólnej liczbie bezrobotnych.

Zgodnie ze stanem na 31 grudnia 2023 roku według danych Powiatowego Urzędu Pracy w Krotoszynie w Gminie Kobylin znajdowało się 99 osób bezrobotnych. W celu osiągnięcia porównywalności przeliczono liczbę osób bezrobotnych na 100 mieszkańców jednostki w wieku produkcyjnym. Tym samym otrzymano wskaźnik, którego najwyższe odczyty miały miejsce w jednostkach: Starkówiec (8,82), Stary Kobylin (5,11) oraz Raszewy (4,05). Najniższe wartości tego wskaźnika cechowały natomiast jednostki: Zalesie Małe (0,66), Smolice (0,98) i Długołęka (1,03). W jednostkach Berdychów, Fijałów, Górka, Rębiechów i Zdziętawy wskaźnik przyjął wartość 0, ze względu na brak zarejestrowanych osób bezrobotnych w tym czasie.

Pośród 99 osób bezrobotnych zamieszkujących Gminę, 25 stanowiły osoby długotrwale bezrobotne. Najwyższy ich udział wśród ogółu osób bezrobotnych miał miejsce w jednostkach: Długołęka (100%), Nepomucenów (100%), Rojew (66,7%) i Wyganów (66,7%), a najniższy w jednostkach: Zalesie Wielkie (25%), Łagiewniki (25%) i Raszewy (33,3%). W 10 jednostkach

w tym czasie nie było żadnej osoby długotrwale bezrobotnej (K2, K3, Berdychów, Fijałów, Górka, Rębiechów, Rzemiechów, Sroki, Zalesie Małe i Zdziętawy).

W grupie osób bezrobotnych w Gminie znalazło się 28 osób z wykształceniem podstawowym. Tym samym udział wskazanych osób w grupie osób bezrobotnych najwyższy był w jednostkach: Nepomucenów (100%), Zalesie Małe (100%) i Rojew (66,7%). Najniższy zaś udział wskazanych osób w ogólnej liczbie bezrobotnych miał miejsce w jednostkach: Stary Kobylin (14,3%), K2 (15,8%) i Starkówiec (16,7%). W 12 jednostkach w tym czasie nie zamieszkiwała ani jedna osoba bezrobotna z wykształceniem podstawowym (K3, Berdychów, Długoleka, Fijałów, Górka, Raszewy, Rębiechów, Rzemiechów, Sroki, Wygnanów, Zalesie Wielkie i Zdziętawy).

Szczegółowa analiza wskaźnikowa dotycząca wszystkich jednostek analitycznych przedstawiona została w poniższej tabeli.

Tab. 6. Analiza wskaźnikowa sfery społecznej w obszarze bezrobocia

Jednostka analityczna	BEZROBOCIE					
	Liczba osób bezrobotnych w przeliczeniu na 100 mieszkańców w wieku produkcyjnym		Udział osób długotrwale bezrobotnych w ogólnej liczbie bezrobotnych		Udział osób bezrobotnych z wykształceniem podstawowym w ogólnej liczbie bezrobotnych	
	wskaźnik	standaryzacja	wskaźnik	standaryzacja	wskaźnik	standaryzacja
K1	2,80	-0,317	40,8%	-0,012	23,6%	-0,012
K2	1,20	0,478	0,0%	1,198	15,8%	0,241
K3	1,84	0,159	0,0%	1,198	0,0%	0,752
Berdychów	0,00	1,073	0,0%	1,198	0,0%	0,752
Długołęka	1,03	0,561	100,0%	-1,767	0,0%	0,752
Fijałów	0,00	1,073	0,0%	1,198	0,0%	0,752
Górka	0,00	1,073	0,0%	1,198	0,0%	0,752
Kuklinów	3,73	-0,780	63,6%	-0,689	36,4%	-0,425
Łagiewniki	1,79	0,186	25,0%	0,457	50,0%	-0,866
Nepomucenów	1,69	0,231	100,0%	-1,767	100,0%	-2,483
Raszewy	4,05	-0,942	33,3%	0,210	0,0%	0,752
Rębiechów	0,00	1,073	0,0%	1,198	0,0%	0,752
Rojew	3,41	-0,621	66,7%	-0,779	66,7%	-1,405
Rzemiechów	2,17	-0,007	0,0%	1,198	0,0%	0,752
Smolice	0,98	0,586	50,0%	-0,285	16,7%	0,212
Sroki	3,41	-0,621	0,0%	1,198	0,0%	0,752
Starkówiec	8,82	-3,312	50,0%	-0,285	16,7%	0,212
Starygród	1,45	0,353	50,0%	-0,285	50,0%	-0,866
Stary Kobylin	5,11	-1,466	42,9%	-0,073	14,3%	0,289
Wyganów	2,68	-0,258	66,7%	-0,779	0,0%	0,752
Zalesie Małe	0,66	0,744	0,0%	1,198	100,0%	-2,483
Zalesie Wielkie	2,34	-0,089	25,0%	0,457	0,0%	0,752
Zdziętawy	0,00	1,073	0,0%	1,198	0,0%	0,752

Źródło: opracowanie własne na podstawie danych PUP w Krotoszynie, MGOPS w Kobylinie, Urzędu Miejskiego w Kobylinie.

UBÓSTWO

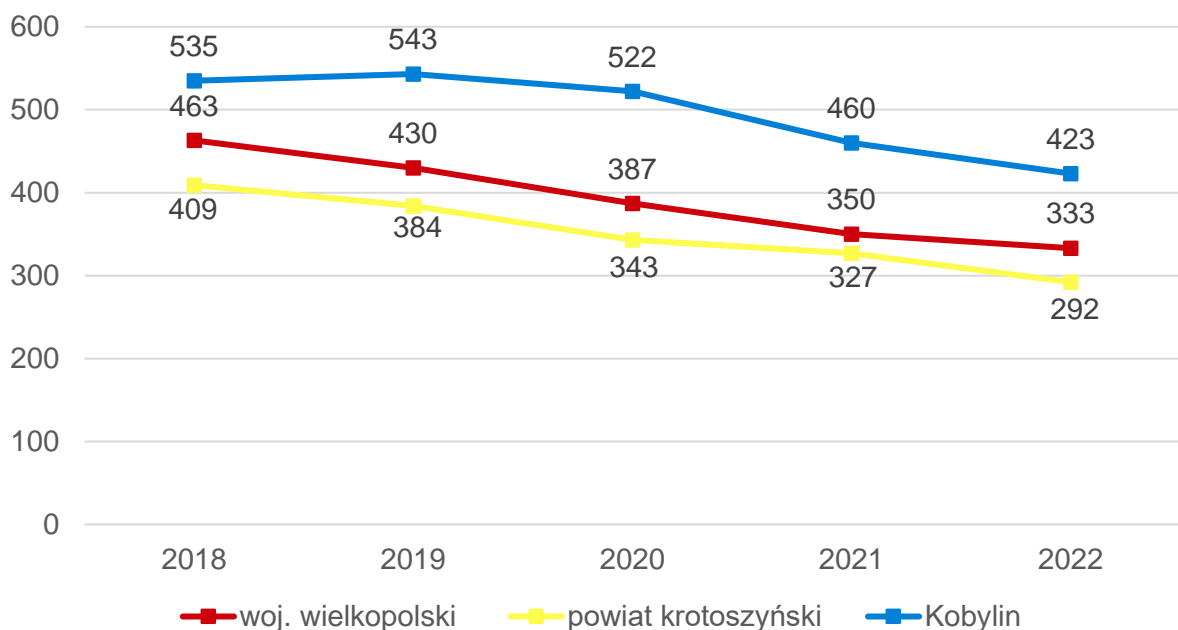
Zjawisku bezrobocia często towarzyszy ubóstwo, które rozumieć można jako relację zaspokojenia potrzeb osób, rodzin i gospodarstw domowych do poziomu ich zaspokojenia przez resztę społeczeństwa. Ubóstwo oznacza zatem ograniczenie środków do życia do poziomu poniżej uznawanego w kraju zamieszkania za minimum.

Głównym podmiotem odpowiedzialny za świadczenie pomocy społecznej w Gminie Kobylin jest Miejsko-Gminny Ośrodek Pomocy Społecznej (MGOPS), zlokalizowany przy Alejach Powstańców Wielkopolskich 47 w Kobylinie. Działania podejmowane przez Ośrodek nakierowane są na pomoc w pokonaniu trudnych sytuacji życiowych osobom, które nie są w stanie samodzielnie ich rozwiązać. Celem działalności MGOPS jest zatem wyrównanie poziomu życia osób najuboższych do standardu pozwalającego na zaspokojenie minimum potrzeb życiowych.

Określenie skali problemów społecznych w obrębie gminy, wyrażonych za pośrednictwem liczby beneficjentów pomocy społecznej, możliwe jest przez przyrównanie ich do średniej dla powiatu oraz województwa po przeliczeniu przez liczbę mieszkańców jednostki.

W latach 2018-2022 we wszystkich wskazanych jednostkach miał miejsce spadek średniej liczby osób korzystających ze środowiskowej pomocy społecznej. Po przeliczeniu liczby beneficjentów pomocy społecznej na 10 tys. ludności otrzymano wskaźnik, którego wartość w 2018 w Gminie Kobylin wyniosła 535, przy średniej w powiecie krotoszyńskim – 409, a w województwie wielkopolskim – 463. W 2022 roku wskaźnik ten przyjął wartość 423 dla Gminy Kobylin, co w dalszym ciągu było wartością znacznie powyżej średniej w powiecie krotoszyńskim (292) i województwie wielkopolskim (333).

Trend zmian liczby beneficjentów środowiskowej pomocy społecznej względem liczby ludności przedstawia poniższa rycina.



Ryc. 7. Beneficjenci środowiskowej pomocy społecznej na 10 tys. ludności w Gminie Kobylin na tle powiatu i województwa

Źródło: opracowanie własne na podstawie danych GUS.

W 2023 roku 336 mieszkańców Gminy Kobylin korzystało z pomocy społecznej. Do analizy wskaźnikowej, pozwalającej na określenie koncentracji przestrzennej zjawiska ubóstwa, posłużyły następujące wskaźniki:

- odsetek osób korzystających z pomocy społecznej z tytułu ubóstwa w ogólnej liczbie mieszkańców,
- kwota wypłaconych zasiłków w przeliczeniu na 100 mieszkańców.

Wśród beneficjentów pomocy społecznej w 2023 roku, 135 osób skorzystało z niej z tytułu ubóstwa. Najwyższy udział osób korzystających z tej pomocy w liczbie mieszkańców miał miejsce w jednostkach: Berdychów (38,9%), Rzemiechów (19,6%) i Starkówiec (8,2%). Należy zaznaczyć, że wysoki odczyt wskaźnika w Berdychowie jest spowodowany niską liczbą ludności. Najniższe wartości omawiany wskaźnik przybrał w jednostkach: Kuklinów (0,2%), K2 (0,2%) i K3 (0,3%). W 5 jednostkach wskaźnik osiągnął wartość 0% spowodowaną brakiem osób korzystających z pomocy społecznej z tytułu ubóstwa wśród ich mieszkańców. Były nimi: Nepomucenów, Raszewy, Rębiechów, Sroki i Zdziętawy.

W 2023 roku wypłacono na terenie Gminy Kobylin zasiłki o łącznej kwocie 1 058 970 zł. Przeliczając kwotę wypłaconych zasiłków w danej jednostce na 100 mieszkańców otrzymano wskaźnik, którego najwyższe wartości osiągnięto w: Starym Kobylinie (52,9 tys. zł), Berdychowie (34 tys.) i K1 (27,3 tys.). Najniższe wartości tego wskaźnika odnotowano w

jednostkach: Długoleka (338 zł) i Kuklinów (601 zł). W 4 jednostkach nie wypłacono w 2023 roku żadnych zasiłków. Były nimi: Nepomucenów, Raszewy, Rębiechów i Zdziętawy.

Szczegółowa analiza wskaźnikowa dotycząca wszystkich jednostek analitycznych przedstawiona została w poniższej tabeli.

Tab. 7. Analiza wskaźnikowa sfery społecznej w obszarze ubóstwa

Jednostka analityczna	UBÓSTWO			
	Odsetek osób korzystających z pomocy społecznej z tytułu ubóstwa w ogólnej liczbie mieszkańców		Kwota wypłaconych zasiłków w przeliczeniu na 100 mieszkańców	
	wskaźnik	standaryzacja	wskaźnik	standaryzacja
K1	3,0%	-0,147	27 291,63	-1,048
K2	0,2%	0,177	3 938,01	0,722
K3	0,3%	0,160	1 650,64	0,895
Berdychów	38,9%	-4,232	34 000,00	-1,556
Długoleka	1,9%	-0,017	338,20	0,995
Fijałów	1,7%	0,001	1 664,77	0,894
Górka	0,6%	0,132	6 793,33	0,506
Kuklinów	0,2%	0,171	601,08	0,975
Łagiewniki	1,0%	0,085	6 211,68	0,550
Nepomucenów	0,0%	0,195	0,00	1,020
Raszewy	0,0%	0,195	0,00	1,020
Rębiechów	0,0%	0,195	0,00	1,020
Rojew	0,6%	0,123	6 322,77	0,541
Rzemiechów	19,6%	-2,032	14 780,43	-0,100
Smolice	0,8%	0,100	12 662,73	0,061
Sroki	0,0%	0,195	15 434,22	-0,149
Starkówiec	8,2%	-0,736	8 003,18	0,414
Starygród	0,4%	0,146	5 495,87	0,604
Stary Kobylin	1,8%	-0,007	52 880,44	-2,987
Wyganów	2,5%	-0,091	8 206,24	0,398
Zalesie Małe	0,4%	0,155	2 127,66	0,859
Zalesie Wielkie	0,6%	0,124	14 869,04	-0,106
Zdziętawy	0,0%	0,195	0,00	1,020

Źródło: opracowanie własne na podstawie danych MGOPS w Kobylinie, Urzędu Miejskiego w Kobylinie.

PRZESTĘPCZOŚĆ

Przestępczość rozumieć można jako wszelkiego rodzaju czyny określone przez prawo jako zachowanie niezgodne z normami prawnymi, popełniane na danym obszarze w określonym czasie. Ograniczeniu przestępczości służą m.in. takie czynności jak: prowadzenie profilaktyki kryminalistycznej, racjonalna polityka karna, kontrola społeczna, współpraca społeczności lokalnych z odpowiednimi służbami i wpływ wychowawczy.

Za bezpieczeństwo w Gminie odpowiadają funkcjonariusze Posterunku Policji Kobylin zlokalizowanego przy ul. Grunwaldzkiej 4. Posterunek podległy jest Komendzie Powiatowej Policji w Krotoszynie. Gmina podzielona jest na 2 dzielnice (miasto Kobylin oraz obszar wiejski Gminy).

Analiza wskaźnikowa przestrzennego natężenia przestępczości oparta została na wskaźniku liczby stwierdzonych przestępstw i wykroczeń (poza zdarzeniami drogowymi i przestępstwami gospodarczymi) w tym czynach karalnych nieletnich na 1000 mieszkańców.

Według danych Komendy Powiatowej Policji w Krotoszynie w 2023 roku w Gminie Kobylin odnotowano 55 przestępstw i 88 wykroczeń (poza zdarzeniami drogowymi i przestępstwami gospodarczymi) w tym czyny karalne popełnione przez osoby nieletnie. Wskaźnik liczby stwierdzonych przestępstw i wykroczeń w przeliczeniu na 1000 mieszkańców był najwyższy w jednostkach: Berdychów (55,56), Starkówiec (18,18), Zalesie Wielkie (15,77) i K1 (15,48). Najniższy zaś w jednostkach: Kuklinów (4,32), Starygród (4,35), Wyganów (5,03) i Sroki (6,71). W 7 jednostkach natomiast nie stwierdzono w tym czasie żadnego ze wskazanych czynów. Były nimi: Górka, Nepomucenów, Raszewy, Rębiechów, Rojew, Rzemiechów i Zdziętawy.

Szczegółowe dane analizy wskaźnikowej w obszarze przestępczości przedstawia poniższa tabela.

Tab. 8. Analiza wskaźnikowa sfery społecznej w obszarze przestępczości

Jednostka analityczna	PRZESTĘPCZOŚĆ	
	Liczba stwierdzonych przestępstw i wykroczeń (poza zdarzeniami drogowymi i przestępstwami gospodarczymi) w tym czyny karalne nieletnich na 1000 mieszkańców	
	wskaźnik	standaryzacja
K1	15,48	-0,367
K2	10,38	0,069
K3	14,76	-0,305
Berdychów	55,56	-3,790

Długoleka	6,21	0,425
Fijałów	11,36	-0,015
Górka	0,00	0,956
Kuklinów	4,32	0,587
Łagiewniki	9,73	0,124
Nepomucenów	0,00	0,956
Raszewy	0,00	0,956
Rębiechów	0,00	0,956
Rojew	0,00	0,956
Rzemiechów	0,00	0,956
Smolice	14,83	-0,311
Sroki	6,71	0,382
Starkówiec	18,18	-0,597
Starygród	4,35	0,584
Stary Kobylin	13,33	-0,183
Wyganów	5,03	0,526
Zalesie Małe	14,18	-0,256
Zalesie Wielkie	15,77	-0,392
Zdziętawy	0,00	0,956

Źródło: opracowanie własne na podstawie danych KPP w Krotoszynie i Urzędu Miejskiego w Kobylinie.

OSOBY ZE SZCZEGÓLNYMI POTRZEBAMI

Zgodnie z ustawą z dnia 19 lipca 2019 r. o zapewnieniu dostępności osobom ze szczególnymi potrzebami, za osobę ze szczególnymi potrzebami rozumie się osobę, która ze względu na swoje uwarunkowania wewnętrzne lub zewnętrzne, bądź ze względu na okoliczności, w których się znajduje, ma większe trudności z przezwyciężeniem barier, aby móc uczestniczyć w różnych sferach na równym stopniu względem reszty społeczeństwa. Program Rządowy Dostępność Plus 2018-2025 rozróżnia przykłady osób ze szczególnymi potrzebami na podstawie zakresu dostępności w następujący sposób:

- osoby na wózkach inwalidzkich, poruszające się o kulach, o ograniczonej możliwości poruszania się,
- osoby niewidome i słabowidzące,
- osoby z niepełnosprawnością słuchu,
- osoby głuchoniewidome,
- osoby z niepełnosprawnością psychiczną i intelektualną,
- osoby starsze i osłabione chorobami,
- kobiety w ciąży,
- osoby z małymi dziećmi, w tym z wózkami dziecięcymi,

- osoby mające trudności w komunikowaniu się z otoczeniem (także z rozumieniem języka pisanego albo mówionego),
- osoby o nietypowym wzroście (w tym również dzieci),
- osoby z ciężkim lub nieporęcznym bagażem, towarem.

Kwestia osób ze szczególnymi potrzebami została przeanalizowana na podstawie następujących wskaźników:

- odsetka osób korzystających z pomocy społecznej z tytułu niepełnosprawności w ogólnej liczbie mieszkańców,
- odsetka osób korzystających z pomocy społecznej z tytułu długotrwałej lub ciężkiej choroby w ogólnej liczbie mieszkańców.

W 2023 roku z pomocy społecznej z tytułu niepełnosprawności skorzystało 83 mieszkańców Gminy Kobylin. Najwyższy udział wskazanych osób wśród mieszkańców miał miejsce w jednostkach: Berdychów (22,2%), Rzemiechów (5,4%) i Sroki (3,4%). Najniższy udział zaś miał miejsce w jednostkach: Zalesie Małe (0,4%), Łagiewniki (0,5%) i Zalesie Wielkie (0,6%). W 10 jednostkach nie znalazła się żadna osoba korzystająca z pomocy społecznej z tytułu niepełnosprawności. Były nimi jednostki: Długołęka, Kuklinów, Nepomucenów, Raszewy, Rębiechów, Rojew, Starkówiec, Starygórd, Wyganów i Zdziętawy.

W tym czasie 77 mieszkańców Gminy skorzystało z pomocy społecznej z tytułu długotrwałej lub ciężkiej choroby. Największy ich udział w ogólnej liczbie mieszkańców miał miejsce w jednostkach: Stary Kobylin (2,2%), K1 (1,8%) i Fijałów (1,7%). Najmniejszy ich udział w liczbie mieszkańców cechował natomiast jednostki: K3 (0,3%), Starygórd (0,4%), K2 (0,5%) i Wyganów (0,5%). W 9 jednostkach nie znalazła się ani jedna osoba korzystająca z pomocy społecznej z tytułu długotrwałej bądź ciężkiej choroby. Były nimi: Berdychów, Długołęka, Kuklinów, Nepomucenów, Raszewy, Rębiechów, Rojew, Starkówiec i Zdziętawy.

Szczegółowa analiza wskaźnikowa dotycząca wszystkich jednostek analitycznych przedstawiona została w poniższej tabeli.

Tab. 9. Analiza wskaźnikowa sfery społecznej w obszarze osób ze szczególnymi potrzebami

Jednostka analityczna	OSOBY ZE SZCZEGÓLNYMI POTRZEBAMI	
	Odsetek osób korzystających z pomocy społecznej z tytułu niepełnosprawności w ogólnej liczbie mieszkańców	Odsetek osób korzystających z pomocy społecznej z tytułu długotrwałej lub ciężkiej choroby w ogólnej liczbie mieszkańców

	wskaźnik	standaryzacja	wskaźnik	standaryzacja
K1	1,3%	-0,048	1,8%	-1,024
K2	1,6%	-0,108	0,5%	0,636
K3	2,1%	-0,235	0,3%	0,887
Berdychów	22,2%	-4,600	0,0%	1,300
Długołęka	0,0%	0,229	0,0%	1,300
Fijałów	1,7%	-0,141	1,7%	-0,963
Górka	1,1%	-0,012	0,6%	0,562
Kuklinów	0,0%	0,229	0,0%	1,300
Łagiewniki	0,5%	0,124	0,7%	0,331
Nepomucenów	0,0%	0,229	0,0%	1,300
Raszewy	0,0%	0,229	0,0%	1,300
Rębiechów	0,0%	0,229	0,0%	1,300
Rojew	0,0%	0,229	0,0%	1,300
Rzemiechów	5,4%	-0,952	1,1%	-0,143
Smolice	0,9%	0,028	1,2%	-0,300
Sroki	3,4%	-0,500	0,7%	0,409
Starkówiec	0,0%	0,229	0,0%	1,300
Starygród	0,0%	0,229	0,4%	0,723
Stary Kobylin	1,8%	-0,157	2,2%	-1,651
Wyganów	0,0%	0,229	0,5%	0,633
Zalesie Małe	0,4%	0,152	0,7%	0,358
Zalesie Wielkie	0,6%	0,092	1,3%	-0,376
Zdziętawy	0,0%	0,229	0,0%	1,300

Źródło: opracowanie własne na podstawie danych MGOPS w Kobylinie.

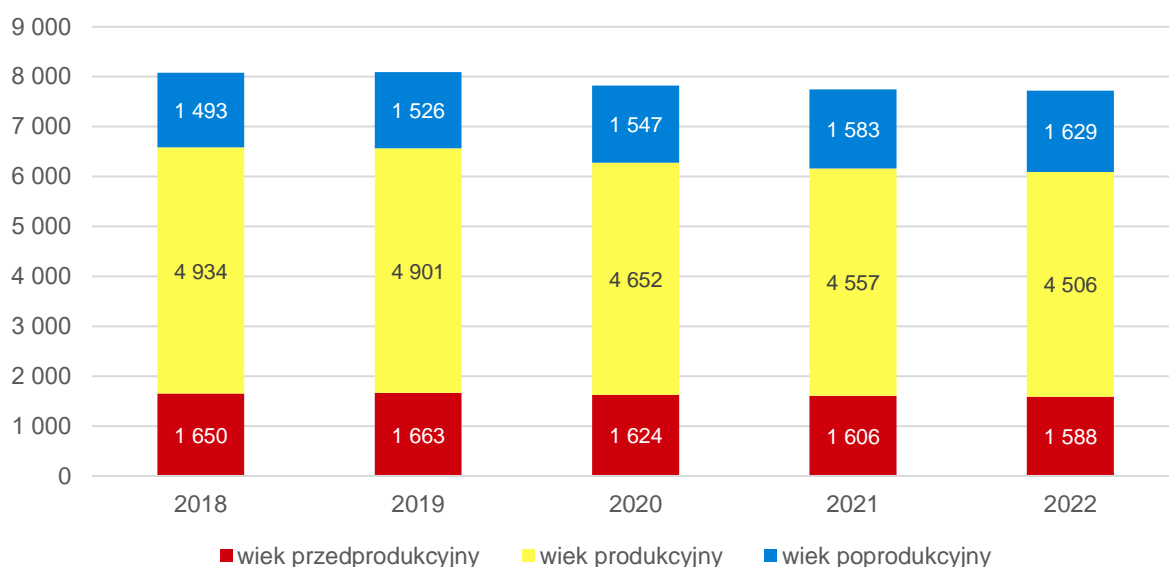
KAPITAŁ SPOŁECZNY

Kapitał społeczny jest terminem znajdującym się na pograniczu nauk o ekonomii i socjologii. Oznacza kapitał (jak element procesu produkcji i życia w zorganizowanym społeczeństwie), którego wartość tworzona jest w oparciu o wzajemne relacje społeczne i zaufanie jednostek, które dzięki niemu mogą osiągać więcej korzyści ekonomicznych. Uważa się, że występuje pozytywna korelacja pomiędzy wysokim poziomem kapitału społecznego a produktywnością gospodarki.

W kwestii kapitału społecznego Gminy Kobylin, należy zwrócić uwagę na postępujący proces starzenia się społeczeństwa oraz depopulacji. Pomimo spadku liczby ludności, grupa osób w wieku poprodukcyjnym stale rośnie. W 2018 roku Gminę zamieszkiwały 1 493 osoby w wieku poprodukcyjnym. W 2022 roku grupa ta liczyła już 1 629 osób. W tym samym czasie liczba osób w wieku produkcyjnym spadła z 4 934 do 4 506 osób, a w wieku przedprodukcyjnym – z 1650 do 1588 osób. Należy mieć na względzie, że problem starzenia się społeczeństwa nie

jest wyłącznie wyzwaniem na szczeblu lokalnym, ale mierzy się z tym zjawiskiem większość gmin w Polsce, oraz szerzej – znaczna część państw Europy.

Strukturę udziału ekonomicznych grup wieku mieszkańców Gminy Kobylin przedstawia poniższa rycina.



Ryc. 8. Struktura ludności w Gminie Kobylin w latach 2018-2022

Źródło: opracowanie własne na podstawie danych GUS.

Kapitał społeczny w Gminie Kobylin przeanalizowano na podstawie następujących wskaźników:

- udziału osób w wieku poprodukcyjnym w ogólnej liczbie ludności,
- udziału dzieci w wieku 3-6 lat w ogólnej liczbie mieszkańców,
- dynamiki zmiany liczby mieszkańców 2023/2018.

Według danych Urzędu Miejskiego w Kobylinie w 2023 roku Gmina zamieszkała była przez 1 645 osób w wieku poprodukcyjnym. Udział osób w tym wieku w ogólnej liczbie mieszkańców najwyższy był w jednostkach: Zalesie Małe (29,1%), Łagiewniki (27%) i Smolice (23,65%), a najniższy w jednostkach: Starkówiec (12,7%), Nepomucenów (15,7%) i Długoleka (16,1%).

W tym czasie w Gminie mieszkały 602 osoby w wieku 3-6 lat. Ich udział w ogólnej liczbie ludności był najwyższy w jednostkach: Rzemiechów (15,2%), Rojew (13,9%) i Rębiechów (12,4%). Najniższy zaś w jednostkach: Nepomucenów (4,5%), Kuklinów (5%) i Zalesie Małe (5,7%). W Berdychowie nie znalazło się ani jedno dziecko w wieku 3-6 lat.

Zgodnie z danymi Urzędu Miejskiego, Gminę Kobylin pod koniec 2018 roku zamieszkiwało 8 138 osób, a pod koniec 2023 roku – 7 865 osób. Tym samym dynamika zmiany liczby

mieszkańców 2023/2018 wyniosła w Gminie 96,6%. Największy relatywny spadek liczby mieszkańców w latach 2018-2023 nastąpił w jednostkach: Berdychów (81,8% liczby mieszkańców z końca 2018 roku), Łagiewniki (87,3%) i Starygród (90,9%). W 5 jednostkach w tym czasie odnotowano dodatnią dynamikę zmian liczby mieszkańców. Były nimi: Stary Kobylin (108,2%), K2 (106,6%), K3 (106,3%), Rojew (105,3%) i Wyganów (100,5%).

Szczegółowa analiza wskaźnikowa dotycząca wszystkich jednostek analitycznych przedstawiona została w poniższej tabeli.

Tab. 10. Analiza wskaźnikowa sfery społecznej w obszarze kapitału społecznego

Jednostka analityczna	KAPITAŁ SPOŁECZNY					
	Udział osób w wieku poprodukcyjnym w ogólnej liczbie ludności		Udział dzieci w wieku 3-6 lat w ogólnej liczbie mieszkańców		Dynamika zmiany liczby mieszkańców 2023/2018	
	wskaźnik	standaryzacja	wskaźnik	standaryzacja	wskaźnik	standaryzacja
K1	21,6%	-0,189	7,1%	-0,191	94,2%	-0,394
K2	16,6%	1,118	9,7%	0,650	106,6%	1,634
K3	18,4%	0,660	6,8%	-0,264	106,3%	1,585
Berdychów	16,7%	1,101	0,0%	-2,467	81,8%	-2,430
Długołęka	16,1%	1,235	9,3%	0,536	95,8%	-0,133
Fijałów	18,2%	0,708	6,8%	-0,269	93,1%	-0,577
Górka	19,4%	0,381	7,8%	0,040	98,4%	0,281
Kuklinów	19,9%	0,271	5,0%	-0,866	96,9%	0,035
Łagiewniki	27,0%	-1,579	6,8%	-0,271	87,3%	-1,538
Nepomucenów	15,7%	1,344	4,5%	-1,019	94,7%	-0,322
Raszewy	17,8%	0,808	5,9%	-0,555	95,9%	-0,116
Rębiechów	16,9%	1,053	12,4%	1,517	96,7%	0,015
Rojew	17,7%	0,828	13,9%	2,021	105,3%	1,424
Rzemiechów	19,6%	0,350	15,2%	2,438	91,1%	-0,911
Smolice	23,6%	-0,704	7,1%	-0,167	96,7%	0,006
Sroki	21,5%	-0,145	10,1%	0,778	96,8%	0,018
Starkówiec	12,7%	2,122	9,1%	0,463	91,7%	-0,816
Starygród	22,2%	-0,326	7,0%	-0,225	90,9%	-0,940
Stary Kobylin	17,8%	0,813	8,9%	0,398	108,2%	1,889
Wyganów	18,1%	0,732	8,0%	0,124	100,5%	0,633
Zalesie Małe	29,1%	-2,115	5,7%	-0,638	97,9%	0,208
Zalesie Wielkie	22,1%	-0,302	8,2%	0,177	92,7%	-0,648
Zdziętawy	21,9%	-0,255	8,0%	0,121	97,2%	0,085

Źródło: opracowanie własne na podstawie danych Urzędu Miejskiego w Kobylinie.

POZIOM UCZESTNICTWA W ŻYCIU PUBLICZNYM - AKTYWNOŚĆ SPOŁECZNA

Aktywność społeczna, rozumiana jako uczestnictwo w działaniach zbiorowych wykraczających poza obowiązki wynikające z pełnionych funkcji, dąży do realizacji cenionych wartości społecznych. Aktywność społeczna traktowana jest jako wyraz socjalizacji oraz jest dobrowolna i samorządna. Aktywność społeczna za pośrednictwem przynależności do organizacji społecznych różnego typu oraz udziale w pracach danej organizacji, rozumiana jest jako zinstytucjonalizowana aktywność społeczna.

Aktywność społeczną wspiera samorząd lokalny na podstawie zadań własnych gminy, wśród których znajdują się sprawy związane z kulturą. W zakresie tego zadania samorząd odpowiedzialny jest za prowadzenie bibliotek gminnych oraz pozostałych instytucji kultury, sportu, turystyki oraz wdrażanie programów pobudzenia aktywności obywatelskiej i współpracy na rzecz organizacji pozarządowych. Według danych Krajowego Rejestru Sądowego na terenie Gminy Kobylin zarejestrowanych jest 41 stowarzyszeń, fundacji oraz innych organizacji społecznych bądź zawodowych.

Jednostką pomocniczą odpowiedzialną za szerzenie kultury w Gminie jest Gminy Ośrodek Kultury w Kobylinie, zlokalizowany przy ul. Strzeleckiej 10. GOK bierze udział w organizacji szeregu wydarzeń, takich jak: warsztaty, występy, Wielka Orkiestra Świątecznej Pomocy, spotkania, wydarzenia sportowe, Dni Kobylina, kino plenerowe oraz wycieczki. Przy ul. Krotoszyńskiej 49 zlokalizowana jest Biblioteka Publiczna Miasta i Gminy w Kobylinie, posiadająca filię w Smolicach. Biblioteka w Kobylinie organizuje następujące wydarzenia: spotkania autorskie, spotkania z przedszkolakami i uczniami, Ferie w Bibliotece, Wakacje z Biblioteką, wystawy książek i fotografii czy konkursy. Współuczestniczy również w gminnym Dniu Dziecka, Dniach Kobylina, gminnych Mikołajkach, Narodowym Czytaniu, Nocy Bibliotek oraz akcji „Jak nie czytam – jak czytam”.

Analiza wskaźnikowa aktywności społecznej została przeprowadzona na podstawie frekwencji w I turze wyborów samorządowych w 2024 roku.

Według danych Państwowej Komisji Wyborczej w I turze wyborów samorządowych w 2024 roku frekwencja w Gminie Kobylin wyniosła 52,69%. Jedynie w 6 wydzielonych jednostkach analitycznych frekwencja w tych wyborach była powyżej średniej w Gminie (Stary Kobylin, Długoleka, Łagiewniki, Zalesie Wielkie, K1 i K3).

Tab. 11. Analiza wskaźnikowa sfery społecznej w obszarze uczestnictwa w życiu publicznym

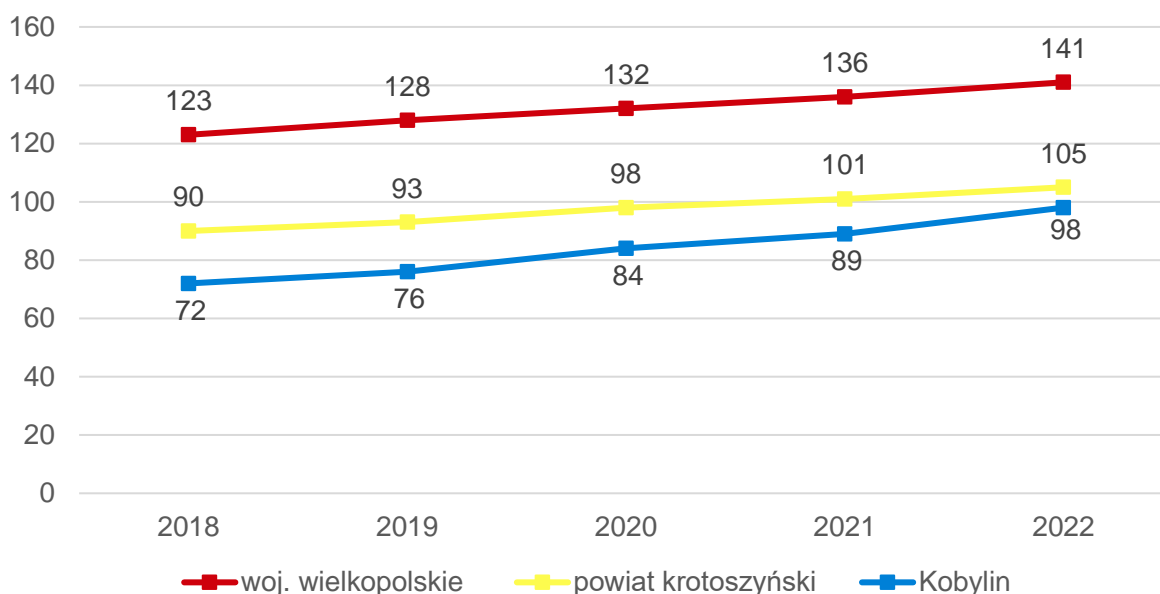
Jednostka analityczna	POZIOM UCZESTNICTWA W ŻYCIU PUBLICZNYM	
	Frekwencja w ostatnich wyborach samorządowych w 2024 roku (I tura)	
	wskaźnik	standaryzacja
K1	54,28%	0,245
K2	51,91%	-0,125
K3	53,35%	0,100
Berdychów	45,96%	-1,055
Długoleka	65,42%	1,986
Fijałów	45,96%	-1,055
Górka	50,49%	-0,347
Kuklinów	51,22%	-0,233
Łagiewniki	59,82%	1,111
Nepomucenów	45,96%	-1,055
Raszewy	44,89%	-1,222
Rębiechów	50,49%	-0,347
Rojew	45,96%	-1,055
Rzemiechów	45,96%	-1,055
Smolice	44,89%	-1,222
Sroki	48,71%	-0,625
Starkówiec	45,96%	-1,055
Starygród	51,22%	-0,233
Stary Kobylin	65,42%	1,986
Wyganów	45,96%	-1,055
Zalesie Małe	48,71%	-0,625
Zalesie Wielkie	56,78%	0,636
Zdziętawy	44,89%	-1,222

Źródło: opracowanie własne na podstawie danych Urzędu Miejskiego w Kobylinie.

4.2 SFERA GOSPODARCZA

W Gminie Kobylin od kilku lat widoczny jest pozytywny trend przyrostu liczby podmiotów gospodarczych. W 2018 roku na każde 1000 mieszkańców w Gminie przypadały 72 przedsiębiorstwa. W tym samym czasie średnia wartość tego wskaźnika w powiecie krotoszyńskim wyniosła 90, a w województwie wielkopolskim – 123. Do 2022 roku odczyt wskaźnika w Gminie Kobylin wzrósł do 98, zbliżając się do średniej powiatowej, która wyniosła w tym czasie 105. Z kolei średnia wartość wskaźnika w województwie wielkopolskim wyniosła wtedy 141. Trend ten sugeruje, że Gminę Kobylin nie dotyka marginalizacja gospodarcza i utrzymuje oraz wzmacnia ona swoją pozycję względem reszty gmin powiatu krotoszyńskiego.

Trend przyrostu wskaźnika liczby podmiotów gospodarczych obrazuje poniższa rycina.



Ryc. 9. Podmioty gospodarcze wpisane do REGON na 1000 mieszkańców

Źródło: opracowanie własne na podstawie danych GUS.

Do przeprowadzenia analizy wskaźnikowej, badającej poziom aktywności gospodarczej mieszkańców, rozumianej jako stopień zaangażowania ludności w aktywny udział w kształtowaniu gospodarki, posłużyły następujące wskaźniki:

- liczba zarejestrowanych podmiotów gospodarczych ogółem na 100 mieszkańców,
- liczba zarejestrowanych podmiotów gospodarczych w 2023 roku na 100 mieszkańców,
- liczba zarejestrowanych podmiotów gospodarczych w 2023 roku w stosunku do podmiotów gospodarczych ogółem
- liczba wyrejestrowanych podmiotów gospodarczych w 2023 roku na 100 mieszkańców,

- liczba wyrejestrowanych podmiotów gospodarczych w 2023 roku w stosunku do podmiotów gospodarczych ogółem.

Szczegółowa analiza wskaźnikowa dotycząca wszystkich jednostek analitycznych przedstawiona została w poniższej tabeli.

Pod koniec 2023 roku w Gminie Kobylin zarejestrowanych było 376 podmiotów gospodarczych. Przeliczając liczbę podmiotów na 100 mieszkańców otrzymano wskaźnik, którego najwyższe wartości odnotowano w jednostkach: Berdychów (11,11), K2 (6,97), Starkówiec (6,36) i K1 (6,07). Najniższe wartości tego wskaźnika miały zaś miejsce w jednostkach: Zdziętawy (0,73), Rzemiechów (1,09) i Długoleka (1,86).

W samym 2023 roku w Gminie zarejestrowano 19 nowopowstałych podmiotów gospodarczych. Wskaźnik liczby nowo zarejestrowanych przedsiębiorstw w relacji do liczby mieszkańców najwyższe wartości osiągnął w jednostkach: K3 (1,01), Zdziętawy (0,73) i Zalesie Małe (0,71). Najniższe zaś wartości miały miejsce w jednostkach: Smolice (0,09), K1 (0,18), Łagiewniki (0,24). W aż 12 jednostkach nie zarejestrowano w tym czasie żadnego nowego przedsiębiorstwa.

W 2023 roku do największego relatywnego przyrostu liczby podmiotów gospodarczych doszło w jednostkach: Zdziętawy (100%), Fijałów (20%), K3 (16,9%), Zalesie Małe (16,7%). Wysoki przyrost w miejscowości Zdziętawy spowodowany jest funkcjonowaniem tam jedynie jednego przedsiębiorstwa. Do najmniejszego relatywnego wzrostu doszło natomiast w jednostkach: Smolice (2%), K1 (2,9%) i Zalesie Wielkie (5,3%).

W tym samym czasie na obszarze Gminy doszło do wyrejestrowania 22 przedsiębiorstw. Po przeliczeniu liczby wyrejestrowanych podmiotów gospodarczych przez liczbę mieszkańców, otrzymano wskaźnik, którego najwyższe wartości cechowały jednostki: Rębiechów (2,25), Starkówiec (1,82) i Górka (1,67). Najniższe wartości tego wskaźnika odnotowano natomiast w jednostkach: Kuklinów (0,22), K2 (0,23) i Łagiewniki (0,24). W 12 jednostkach nie doszło do wyrejestrowania żadnego przedsiębiorstwa w tym czasie.

Wskaźnik liczby wyrejestrowanych podmiotów gospodarczych w relacji do podmiotów ogółem w tym czasie najwyższe wartości przybrał w jednostkach: Górka (75%), Rębiechów (66,7%) i Starkówiec (28,6%). Najniższe wartości tego wskaźnika zostały natomiast odnotowane w jednostkach: K2 (3,2%), K1 (4,8%) i Zalesie Wielkie (5,3%).

Szczegółowe wyniki analizy wskaźnikowej sfery gospodarczej prezentuje poniższa tabela.

Tab. 12. Analiza wskaźnikowa sfery gospodarczej

Jednostka analityczna	AKTYWNOŚĆ GOSPODARCZA									
	Liczba zarejestrowanych podmiotów gospodarczych ogółem na 100 mieszkańców		Liczba zarejestrowanych podmiotów gospodarczych w 2023 roku na 100 mieszkańców		Liczba zarejestrowanych podmiotów gospodarczych w 2023 roku w stosunku do podmiotów gospodarczych ogółem		Liczba wyrejestrowanych podmiotów gospodarczych w 2023 roku na 100 mieszkańców		Liczba wyrejestrowanych podmiotów gospodarczych w 2023 roku w stosunku do podmiotów gospodarczych ogółem	
	wska- żnik	standary- zacja	wska- żnik	standary- zacja	wska- żnik	standary- zacja	wska- żnik	standary- zacja	wska- żnik	standary- zacja
K1	6,07	0,553	0,18	-0,211	2,9%	-0,101	0,29	-0,019	4,8%	0,051
K2	6,97	0,941	0,45	0,701	6,5%	0,068	0,23	0,085	3,2%	0,129
K3	5,98	0,516	1,01	2,580	16,9%	0,568	0,78	-0,774	13,0%	-0,350
Berdychów	11,11	2,723	0,00	-0,811	0,0%	-0,243	0,00	0,436	0,0%	0,287
Długoleka	1,86	-1,255	0,00	-0,811	0,0%	-0,243	0,00	0,436	0,0%	0,287
Fijałów	2,84	-0,834	0,57	1,097	20,0%	0,718	0,00	0,436	0,0%	0,287
Górka	2,22	-1,101	0,00	-0,811	0,0%	-0,243	1,67	-2,159	75,0%	-3,394
Kuklinów	2,81	-0,849	0,00	-0,811	0,0%	-0,243	0,22	0,099	7,7%	-0,090
Łagiewniki	3,89	-0,382	0,24	0,006	6,3%	0,057	0,24	0,057	6,3%	-0,020
Nepomucenów	2,25	-1,090	0,00	-0,811	0,0%	-0,243	0,00	0,436	0,0%	0,287
Raszewy	5,08	0,131	0,00	-0,811	0,0%	-0,243	0,00	0,436	0,0%	0,287
Rębiechów	3,37	-0,607	0,00	-0,811	0,0%	-0,243	2,25	-3,063	66,7%	-2,985
Rojew	4,43	-0,151	0,00	-0,811	0,0%	-0,243	0,63	-0,550	14,3%	-0,414
Rzemiechów	1,09	-1,589	0,00	-0,811	0,0%	-0,243	0,00	0,436	0,0%	0,287
Smolice	4,54	-0,103	0,09	-0,500	2,0%	-0,145	0,00	0,436	0,0%	0,287
Sroki	3,36	-0,613	0,00	-0,811	0,0%	-0,243	0,00	0,436	0,0%	0,287

Starkówiec	6,36	0,681	0,00	-0,811	0,0%	-0,243	1,82	-2,395	28,6%	-1,115
Starygród	2,61	-0,934	0,00	-0,811	0,0%	-0,243	0,00	0,436	0,0%	0,287
Stary Kobylin	3,56	-0,527	0,44	0,681	12,5%	0,358	0,00	0,436	0,0%	0,287
Wyganów	3,52	-0,543	0,50	0,876	14,3%	0,443	0,00	0,436	0,0%	0,287
Zalesie Małe	4,26	-0,226	0,71	1,571	16,7%	0,558	0,35	-0,117	8,3%	-0,122
Zalesie Wielkie	5,99	0,522	0,32	0,248	5,3%	0,010	0,32	-0,056	5,3%	0,029
Zdziętawy	0,73	-1,743	0,73	1,640	100,0%	4,559	0,00	0,436	0,0%	0,287

Źródło: opracowanie własne na podstawie danych Urzędu Miejskiego w Kobylinie.

4.3 SFERA ŚRODOWISKOWA

W oparciu o ustawę o rewitalizacji, za zjawiska negatywne w sferze środowiskowej uznaje się przekroczenie standardów jakości środowiska, obecność odpadów stwarzających zagrożenie dla życia ludzi lub stanu ich zdrowia.

Jednym z nadrzędnych celów Polityki Energetycznej Polski do 2030 roku jest ograniczenie oddziaływania energetyki na środowisko. W ramach tego celu, wskazuje się na konieczność ograniczenia emisji pyłów. Na terenie Gminy znajduje się 1 stacja monitoringu jakości powietrza zlokalizowana na dachu budynku Muzeum Ziemi Kobylińskiej oraz MGOPS przy Al. Powstańców Wielkopolskich 47. W obszarze Gminy występują problemy ze smogiem, szczególnie w miesiącach jesiennych i zimowych. Powodem występowania zjawiska smogu w sezonie grzewczym są przestarzałe systemy grzewcze oraz palenie w piecach surowcami niskiej jakości. Emisja powierzchniowa w Gminie ma miejsce głównie na obszarach zurbanizowanych, na których zabudowa mieszkaniowa wyposażona jest w indywidualne systemy grzewcze. Emisja liniowa koncentruje się natomiast wzdłuż głównych szlaków komunikacyjnych, szczególnie w ciągu drogi krajowej nr 36. W 2023 roku udzielono mieszkańcom Gminy Kobylin dotacji na wymianę niskosprawnych, nieekologicznych źródeł ciepła, o łącznej wartości 60 tys. zł.

Analiza wskaźnikowa sfery środowiskowej została przeprowadzona w oparciu o dwa obszary: pokrycie azbestem oraz jakość powietrza. W celu zbadania tych obszarów posłużono się następującymi wskaźnikami:

- Powierzchnia materiałów zawierających azbest na 100 mieszkańców,
- Liczba indywidualnych źródeł ciepła na paliwa stałe (węgiel, miał, ekogroszek) na 100 mieszkańców.

Według danych Urzędu Miejskiego w Kobylinie, w Gminie pod koniec 2023 roku znajdowały się 22 budynki mieszkalne pokryte płytami azbestowymi, których łączna masa wynosiła około 18,4 tony. Przeliczając ciężar materiałów zawierających azbest na 100 mieszkańców otrzymano wskaźnik, którego najwyższe wartości odnotowano w jednostkach: Zalesie Małe (651,06), Długoleka (650,93) i Berdychów (611,11). Najniższe wartości tego wskaźnika cechowały natomiast jednostki: Smolice (156,26), Kuklinów (158,96) i Nepomucenów (160,67). W 5 jednostkach nie znalazły się żadne budynki pokryte materiałami zawierającymi azbest (Łagiewniki, Rojew, Rzemiechów, Starygród i Zdzietawy).

Pod koniec 2023 roku na terenie Gminy znajdowało się 2046 indywidualnych źródeł ciepła na paliwa stałe. Wskaźnik liczby wskazanych źródeł w przeliczeniu na 100 mieszkańców osiągnął

najwyższe wartości w jednostkach: Rębiechów (34,83), Łagiewniki (33,09) i Stary Kobylin (31,56). Najniższą wartość osiągnął natomiast w jednostkach: Smolice (21,22), K3 (21,86) i Berdychów (22,22).

Tab. 13. Analiza wskaźnikowa sfery środowiskowej

Jednostka analityczna	POKRYCIE AZBESTEM		JAKOŚĆ POWIETRZA	
	Powierzchnia materiałów zawierających azbest na 100 mieszkańców		Liczba indywidualnych źródeł ciepła na paliwa stałe (węgiel, miął, ekogroszek) na 100 mieszkańców	
	wskaźnik	standaryzacja	wskaźnik	standaryzacja
K1	195,65	0,185	27,25	-0,351
K2	241,34	-0,035	23,47	0,723
K3	450,91	-1,043	21,86	1,180
Berdychów	611,11	-1,814	22,22	1,078
Długołęka	650,93	-2,006	24,84	0,333
Fijałów	372,73	-0,667	23,86	0,612
Górka	384,44	-0,723	28,33	-0,660
Kuklinów	158,96	0,362	23,33	0,764
Łagiewniki	0,00	1,127	33,09	-2,013
Nepomucenów	160,67	0,354	24,72	0,368
Raszewy	291,53	-0,276	25,42	0,168
Rębiechów	269,66	-0,171	34,83	-2,508
Rojew	0,00	1,127	29,11	-0,882
Rzemiechów	0,00	1,127	28,26	-0,639
Smolice	156,26	0,375	21,22	1,363
Sroki	267,79	-0,162	28,19	-0,618
Starkówiec	276,36	-0,203	25,45	0,159
Starygród	0,00	1,127	29,13	-0,886
Stary Kobylin	326,22	-0,443	31,56	-1,576
Wyganów	527,14	-1,410	24,62	0,396
Zalesie Małe	651,06	-2,006	25,89	0,036
Zalesie Wielkie	376,03	-0,683	29,34	-0,945
Zdziętawy	0,00	1,127	25,55	0,133

Źródło: opracowanie własne na podstawie danych Urzędu Miejskiego w Kobylinie.

4.4 SFERA PRZESTRZENNO-FUNKCJONALNA

Gmina Kobylin znajduje się w południowo-zachodniej części województwa wielkopolskiego. Położona jest pomiędzy dwoma dużymi ośrodkami miejskimi – Poznaniem i Wrocławiem, co jest dużym atutem. Potencjał ten osłabia jednak odległość względem najbliższej drogi szybkiego ruchu. Gmina zajmuje powierzchnię 112 km², co stanowi 15,7% powierzchni powiatu krotoszyńskiego. Gmina podzielona jest na 21 jednostek pomocniczych (20 sołectw i 1 osiedle). Jej powierzchnię w 71% stanowią użytki rolne, a kolejnych 12% zajmują obszary leśne. Sieć osadnicza Gminy tworzona jest przez 1 miasto, 18 wsi oraz 4 osady.

Miasto Kobylin pełni w Gminie główne funkcje administracyjne oraz koncentruje się w nim znaczna część ludności. W 2023 roku mieszkańcy miasta Kobylin stanowili 40,3% ogółu ludności Gminy.

Analizy wskaźnikowej sfery przestrzenno-funkcjonalne dokonano z podziałem na 3 obszary:

- dostępność infrastruktury publicznej,
- dostępność komunikacyjna,
- jakość terenów publicznych.

W ramach wskazanych 3 obszarów, analizę przeprowadzono w oparciu o następujące wskaźniki:

- liczba obiektów infrastruktury sportowej (boiska, place zabaw, siłownie zewnętrzne, place sportowe, orliki, sale gimnastyczne, hale widowiskowe, baseny itp.) na 100 mieszkańców,
- liczba ogólnodostępnych placów zabaw (bez szkolnych) na 100 mieszkańców w wieku przedprodukcyjnym,
- liczba centrów aktywności mieszkańców (świetlice, domy kultury, biblioteki, filie, remizy, itp.) na 100 mieszkańców,
- liczba czynnych przystanków autobusowych na 100 mieszkańców,
- liczba punktów sprzedaży alkoholu na 100 mieszkańców.

Zgodnie z danymi Urzędu Miejskiego w Kobylinie pod koniec 2023 roku na terenie Gminy znalazło się 20 obiektów infrastruktury sportowej. Po przeliczeniu ich liczby przez 100 mieszkańców otrzymano wskaźnik, którego najwyższe wartości osiągnięto w jednostkach: Rębiechów (1,12), Starkówiec (0,91) i Raszewy (0,85). Najniższe wartości tego wskaźnika odnotowano natomiast w jednostkach: Smolice (0,09), K2 (0,1) i K3 (0,19). W 6 jednostkach

wskaźnik przybrał wartość 0, ze względu na brak wskazanych obiektów infrastruktury sportowej na ich obszarze.

Pod koniec 2023 roku na terenie Gminy znajdowało się 14 ogólnodostępnych placów zabaw (nie licząc placów szkolnych). Wskaźnik dostępności tych obiektów osiągnął najwyższe wartości w jednostkach: Rębiechów (4,35), Starkówiec (3,57) i Sroki (3,45), a najniższe w jednostkach: K2 (0,42) i K1 (0,5). W 10 jednostkach nie było w tym czasie żadnego ogólnodostępnego placu zabaw.

W Gminie znajdują się 23 obiekty zakwalifikowane jako różnego rodzaju centra aktywności mieszkańców. Po przeliczeniu ich liczby przez 100 mieszkańców danego obszaru, otrzymano wskaźnik, którego najwyższe wartości odnotowano w jednostkach: Długoleka (1,24), Nepomucenów (1,12) i Rębiechów (1,12). Najniższe wartości natomiast wskaźnik przybrał w jednostkach: K1 (0,12), Smolice (0,19) i K3 (0,19). W 3 jednostkach nie znalazły się żadne obiekty zakwalifikowane jako centra aktywności mieszkańców w związku z czym w jednostkach K2, Berdychów i Rzemiechów wskaźnik przybrał wartość 0.

Według stanu na koniec 2023 roku, w Gminie znajdują się 24 czynne przystanki autobusowe. Po przeliczeniu ich liczby na 100 mieszkańców otrzymano wskaźnik, którego najwyższe wartości osiągnięto w jednostkach: Rojew (1,27), Fijałów (1,14) i Nepomucenów (1,12), a najniższe w jednostkach: K1 (0,09), Smolice (0,28) i Zalesie Wielkie (0,32). W 9 jednostkach wskaźnik przybrał wartość 0, ze względu na brak na ich obszarze czynnych przystanków autobusowych.

Ostatnim wskaźnikiem, jakim się posłużono w ramach analizy sfery przestrzenno-funkcjonalnej była liczba punktów sprzedaży alkoholu na 100 mieszkańców. W Gminie znajduje się 19 punktów sprzedaży alkoholu, z czego najwięcej zlokalizowanych jest w jednostce K1 (8). Wskaźnik dostępności punktów sprzedaży alkoholu tym samym przybrał następujące wartości: Rojew – 0,63, Łagiewniki – 0,49, Stary Kobylin – 0,44, Kuklinów – 0,43, K1 – 0,39, Smolice – 0,28, K3 – 0,19 i K2 – 0,15. W pozostałych 15 jednostkach nie znalazły się żadne punkty sprzedaży alkoholu.

Szczegółowa analiza wskaźnikowa wszystkich obszarów w ramach sfery przestrzenno-funkcjonalnej została przedstawiona w poniższej tabeli.

Tab. 14. Analiza sfery przestrzenno-funkcjonalnej

Jednostka analityczna	DOSTĘPNOŚĆ INFRASTRUKTURY PUBLICZNEJ						DOSTĘPNOŚĆ KOMUNIKACYJNA		JAKOŚĆ TERENÓW PUBLICZNYCH	
	Liczba obiektów infrastruktury sportowej (boiska, place zabaw, siłownie zewnętrzne, place sportowe, orliki, sale gimnastyczne, hale widowiskowe, baseny itp.) na 100 mieszkańców		Liczba ogólnodostępnych placów zabaw (bez szkolnych) na 100 mieszkańców w wieku przedprodukcyjnym		Liczba centrów aktywności mieszkańców (świetlice, domy kultury, biblioteki, filie, remizy, itp.) na 100 mieszkańców		Liczba czynnych przystanków autobusowych na 100 mieszkańców		Liczba punktów sprzedaży alkoholu na 100 mieszkańców	
	wska- źnik	standary- zacja	wska- źnik	standary- zacja	wska- źnik	standary- zacja	wska- źnik	standary- zacja	wska- źnik	standary- zacja
K1	0,22	-0,100	0,50	-0,256	0,12	-0,420	0,09	-0,458	0,39	-0,652
K2	0,10	-0,465	0,42	-0,314	0,00	-0,703	0,00	-0,662	0,15	0,400
K3	0,19	-0,181	0,00	-0,616	0,19	-0,236	0,00	-0,662	0,19	0,208
Berdychów	0,00	-0,766	0,00	-0,616	0,00	-0,703	0,00	-0,662	0,00	1,058
Długoleka	0,62	1,106	2,63	1,279	1,24	2,284	0,00	-0,662	0,00	1,058
Fijałów	0,57	0,946	0,00	-0,616	0,57	0,663	1,14	1,803	0,00	1,058
Górka	0,00	-0,766	0,00	-0,616	0,56	0,633	0,56	0,543	0,00	1,058
Kuklinów	0,22	-0,115	1,32	0,331	0,22	-0,184	0,86	1,212	0,43	-0,833
Łagiewniki	0,24	-0,033	1,32	0,331	0,24	-0,118	0,00	-0,662	0,49	-1,073
Nepomucenów	0,00	-0,766	0,00	-0,616	1,12	1,999	1,12	1,775	0,00	1,058
Raszewy	0,85	1,788	0,00	-0,616	0,85	1,335	0,00	-0,662	0,00	1,058
Rębiechów	1,12	2,620	4,35	2,515	1,12	1,999	0,00	-0,662	0,00	1,058
Rojew	0,00	-0,766	0,00	-0,616	0,63	0,819	1,27	2,083	0,63	-1,713
Rzemiechów	0,00	-0,766	0,00	-0,616	0,00	-0,703	0,00	-0,662	0,00	1,058
Smolice	0,09	-0,487	0,00	-0,616	0,19	-0,258	0,28	-0,059	0,28	-0,160
Sroki	0,67	1,256	3,45	1,867	0,67	0,911	0,67	0,794	0,00	1,058
Starkówiec	0,91	1,974	3,57	1,956	0,91	1,483	0,91	1,310	0,00	1,058
Starygród	0,43	0,544	2,44	1,140	0,43	0,342	0,43	0,281	0,00	1,058

Stary Kobylin	0,44	0,573	2,08	0,884	0,44	0,366	0,89	1,266	0,44	-0,888
Wyganów	0,50	0,748	1,96	0,796	0,50	0,505	1,01	1,518	0,00	1,058
Zalesie Małe	0,35	0,302	2,04	0,853	0,35	0,150	0,35	0,107	0,00	1,058
Zalesie Wielkie	0,32	0,184	1,32	0,331	0,32	0,055	0,32	0,022	0,00	1,058
Zdziętawy	0,00	-0,766	0,00	-0,616	0,73	1,052	0,00	-0,662	0,00	1,058

Źródło: opracowanie własne na podstawie danych Urzędu Miejskiego w Kobylinie.

4.5 SFERA TECHNICZNA

Obiekty zdegradowane oraz zdewastowane szpecą przestrzeń i obniżają jej walory estetyczne. Tereny nieatrakcyjne, wypełnione obiektami o złym lub bardzo złym stanie technicznym stają się odpychające dla mieszkańców, pogłębiając proces degradacji przestrzeni. W dłuższym okresie może to skutkować wzrostem przestępczości na danym obszarze, niecieszącym się zainteresowaniem mieszkańców⁷. Stan terenów, na których świadczone są usługi z zakresu edukacji, kultury, zdrowia czy administracji w znacznym stopniu oddziałuje na poziom zadowolenia z korzystania z tych usług, co przekłada się na nastroje oraz emocje społeczne. Do grona obiektów publicznych zalicza się również budynki komunalne. Są nimi wszystkie lokale należące do gminy, służące realizacji zadań własnych. Aby móc określić budynek mianem dobrego stanu technicznego, powinien być w poprawnym stanie zewnętrznym, posiadać dobrą efektywność energetyczną oraz brak barier architektonicznych. Zgodnie z zapisami ustawy o rewitalizacji niepożądanymi zjawiskami technicznymi, wymagającymi przeanalizowania są m.in.: stan degradacji technicznej obiektów budowlanych, w tym o przeznaczeniu mieszkaniowym, brak funkcjonowania rozwiązań technicznych umożliwiających efektywne wykorzystanie obiektów budowlanych, w szczególności z zakresu energooszczędności, ochrony środowiska i zapewnieniu dostępności osobom ze szczególnymi potrzebami.

Sfera techniczna na terenie Gminy Kobylin została przeanalizowana w następujących trzech obszarach: stan techniczny przestrzeni publicznej, efektywność energetyczna oraz zapewnienie dostępności, na podstawie następujących wskaźników:

- liczba obiektów komunalnych wymagających remontów z wyłączeniem urządzeń sieciowych (mieszkania komunalne, obiekty użyteczności publicznej, oczyszczalnie ścieków itp.) na 100 mieszkańców,
- liczba obiektów komunalnych wymagających termomodernizacji (mieszkania komunalne, obiekty użyteczności publicznej, oczyszczalnie ścieków itp.) na 100 mieszkańców,

⁷ Teoria rozbitych okien: G. Kelling, C. Coles, 1982, Fixing Broken Windows: Restoring Order and Reducing Crime in Our Communities.

- liczba obiektów komunalnych niedostosowanych do potrzeb osób ze szczególnymi potrzebami (mieszkania komunalne, obiekty użyteczności publicznej, itp.) na 100 mieszkańców.

Według stanu na koniec 2023 roku w Gminie Kobylin znajdują się 53 obiekty komunalne wymagające remontu, z czego 21 zlokalizowanych jest w jednostce K1. Wskaźnik opisujący koncentrację obiektów komunalnych wymagających remontu przybrał najwyższą wartość w jednostkach: Starkówiec (2,73), Zalesie Małe (1,42), Sroki (1,34), a najniższą w jednostkach: K2 (0,23), Łagiewniki (0,24) i Smolice (0,28). W 6 jednostka nie znalazły się żadne z wskazanych obiektów (Berdychów, Długoleka, Fijałów, Rzemiechów, Starygród i Wygnanów).

W tym samym czasie 30 obiektów komunalnych zlokalizowanych na terenie Gminy wymagało termomodernizacji, z czego 14 znalazło się w jednostce K1. Wskaźnik liczby wskazanych obiektów w przeliczeniu na 100 mieszkańców osiągnął najwyższe wartości w jednostkach: Starkówiec (1,82), Sroki (1,34) i Rębiechów (1,12). Najniższe zaś w jednostkach: Smolice (0,19), Kuklinów (0,22) i K2 (0,23). W 11 jednostkach nie wystąpiły żadne obiekty komunalne wymagające termomodernizacji.

Pod koniec 2023 roku w zasobie Gminy znajdowało się 39 obiektów nie dostosowanych do osób ze szczególnymi potrzebami. Spośród nich 17 zlokalizowanych było w jednostce K1. W celu określenia stopnia natężenia przestrzennego tych obiektów, zbadano ich liczbę w przeliczeniu na 100 mieszkańców, w wyniku czego otrzymano wskaźnik, którego najwyższe wartości osiągnęły jednostki: Starkówiec (1,82), Nepomucenów (1,12) i Rębiechów (1,12). Najniższe wartości omawianego wskaźnika odnotowano natomiast w miejscowościach: Kuklinów (0,22), K2 (0,23) i Łagiewniki (0,24).

Szczegółowa analiza wskaźnikowa dotycząca wszystkich jednostek analitycznych przedstawiona została w poniższej tabeli.

Tab. 15. Analiza sfery technicznej

Jednostka analityczna	STAN TECHNICZNY PRZESTRZENI PUBLICZNEJ		EFEKTYWNOŚĆ ENERGETYCZNA		ZAPEWNIENIE DOSTĘPNOŚCI	
	Liczba obiektów komunalnych wymagających remontów z wyłączeniem urządzeń sieciowych (mieszkania komunalne, obiekty użyteczności publicznej, oczyszczalnie ścieków itp.) na 100 mieszkańców		Liczba obiektów komunalnych wymagających termomodernizacji (mieszkania komunalne, obiekty użyteczności publicznej, oczyszczalnie ścieków itp.) na 100 mieszkańców		Liczba obiektów komunalnych niedostosowanych do potrzeb osób ze szczególnymi potrzebami (mieszkania komunalne, obiekty użyteczności publicznej, itp.) na 100 mieszkańców	
	wskaźnik	standaryzacja	wskaźnik	standaryzacja	wskaźnik	standaryzacja
K1	0,88	-0,449	0,67	-0,585	0,79	-0,660
K2	0,23	0,592	0,23	0,319	0,23	0,616
K3	0,58	0,024	0,00	0,778	0,58	-0,197
Berdychów	0,00	0,950	0,00	0,778	0,00	1,129
Długołęka	0,00	0,950	0,00	0,778	0,00	1,129
Fijałów	0,00	0,950	0,57	-0,381	0,57	-0,165
Górka	0,56	0,067	0,00	0,778	0,56	-0,136
Kuklinów	0,43	0,263	0,22	0,338	0,22	0,637
Łagiewniki	0,24	0,563	0,00	0,778	0,24	0,575
Nepomucenów	1,12	-0,836	0,00	0,778	1,12	-1,429
Raszewy	0,85	-0,397	0,00	0,778	0,85	-0,800
Rębiechów	1,12	-0,836	1,12	-1,514	1,12	-1,429
Rojew	0,63	-0,056	0,63	-0,513	0,63	-0,312
Rzemiechów	0,00	0,950	0,00	0,778	0,00	1,129
Smolice	0,28	0,508	0,19	0,400	0,28	0,496
Sroki	1,34	-1,184	1,34	-1,960	0,67	-0,399
Starkówiec	2,73	-3,385	1,82	-2,931	1,82	-3,010
Starygród	0,00	0,950	0,00	0,778	0,00	1,129
Stary Kobylin	0,89	-0,463	0,44	-0,129	0,44	0,117
Wyganów	0,00	0,950	0,00	0,778	0,00	1,129

Zalesie Małe	1,42	-1,305	0,71	-0,669	0,71	-0,486
Zalesie Wielkie	0,63	-0,053	0,32	0,135	0,32	0,411
Zdziętawy	0,73	-0,210	0,00	0,778	0,73	-0,533

Źródło: opracowanie własne na podstawie danych Urzędu Miejskiego w Kobylinie

5 WYZNACZENIE OBSZARU ZDEGRADOWANEGO

Zgodnie z przyjętą metodyką, do obszaru zdegradowanego włączone mogą zostać wszystkie te jednostki analityczne, dla których wartość wskaźnika syntetycznego natężenia zjawisk kryzysowych jest ujemna (mniejsza od 0) w sferze społecznej oraz w przynajmniej jednej z 4 sfer wskazanych w art. 9 ust. 1 pkt 1-4 ustawy o rewitalizacji.

Zgodnie z ustawą o rewitalizacji, obszar zdegradowany może być podzielony na podobszary, w tym podobszary nieposiadające ze sobą wspólnych granic, pod warunkiem stwierdzenia na każdym z podobszarów występowania koncentracji negatywnych zjawisk społecznych oraz gospodarczych, środowiskowych, przestrzenno-funkcjonalnych lub technicznych.

Natężenie zjawisk kryzysowych w sferze społecznej zdiagnozowano w następujących jednostkach analitycznych na terenie Gminy Kobylin: **Berdychów, K1, Zalesie Małe, Starkówiec, Smolice, Nepomucenów, Łagiewniki, Stary Kobylin i Starygród**. W tych samych jednostkach zaobserwowano również współwystępowanie problemów w co najmniej jednej z pozostałych sfer: gospodarczej, środowiskowej, przestrzenno-funkcjonalnej lub technicznej. Oznacza to, że wszystkie wspomniane wyżej jednostki spełniają przesłanki, aby stanowić wyznaczony przy pomocy analizy wskaźnikowej obszar zdegradowany na terenie Gminy Kobylin.

W poniższej tabeli przedstawiono w sposób zbiorczy wyniki analizy wskaźnikowej sfery społecznej, gospodarczej, środowiskowej, przestrzenno-funkcjonalnej i technicznej przy użyciu wskaźnika syntetycznego dla wszystkich badanych jednostek analitycznych.

Tab. 16. Analiza sfery społecznej, gospodarczej, środowiskowej, przestrzenno-funkcjonalnej i technicznej przy użyciu wskaźnika syntetycznego - zestawienie zbiorcze

Jednostka analityczna	Sfera społeczna	Sfera gospodarcza	Sfera środowiskowa	Sfera przestrzenno-funkcjonalna	Sfera techniczna
Berdychów	-1,225	0,478	-0,368	-0,338	0,952
K1	-0,292	0,055	-0,083	-0,377	-0,565
Zalesie Małe	-0,204	0,333	-0,985	0,494	-0,820
Starkówiec	-0,172	-0,777	-0,022	1,556	-3,109
Smolice	-0,166	-0,005	0,869	-0,316	0,468
Nepomucenów	-0,114	-0,284	0,361	0,690	-0,496
Łagiewniki	-0,107	-0,056	-0,443	-0,311	0,639
Stary Kobylin	-0,096	0,247	-1,010	0,440	-0,158
Starygród	-0,020	-0,253	0,120	0,673	0,952
Zalesie Wielkie	0,027	0,151	-0,814	0,330	0,164
Rzemiechów	0,041	-0,384	0,244	-0,338	0,952
Kuklinów	0,048	-0,379	0,563	0,082	0,413
Fijałów	0,134	0,341	-0,028	0,771	0,135
Sroki	0,141	-0,189	-0,390	1,177	-1,181

Wyganów	0,154	0,300	-0,507	0,925	0,952
Raszewy	0,220	-0,040	-0,054	0,580	-0,140
Rojew	0,297	-0,434	0,123	-0,039	-0,294
Zdziętawy	0,454	1,036	0,630	0,013	0,012
Górka	0,460	-1,542	-0,691	0,170	0,236
K3	0,466	0,508	0,069	-0,298	0,202
Długoleka	0,508	-0,317	-0,837	1,013	0,952
K2	0,557	0,385	0,344	-0,349	0,509
Rębiechów	0,747	-1,542	-1,339	1,506	-1,260

Źródło: opracowanie własne.

Poniżej przedstawiony zostały wyniki analizy sfery społecznej jednostek analitycznych obszaru zdegradowanego wraz ze wskazaniem liczby pozostałych sfer, w których stwierdzono występowanie zjawisk kryzysowych, a także dotyczących ich danych powierzchniowych i ludnościowych.

Tab. 17. Jednostki analityczne zaliczone do obszaru zdegradowanego na terenie Gminy Kobylin

Jednostka analityczna	Sfera społeczna	Liczba pozostałych sfer, w których stwierdzono występowanie zjawisk kryzysowych	Liczba ludności w jednostce analitycznej (os.)	Udział wśród całkowitej ludności Gminy (%)	Powierzchnia jednostki analitycznej (km ²)	Udział w całkowitej powierzchni Gminy (%)
Berdychów	-1,225	2	18	0,2%	0,8	0,7%
K1	-0,292	3	2 125	27,0%	0,9	0,8%
Zalesie Małe	-0,204	2	282	3,6%	5,0	4,5%
Starkówiec	-0,172	3	110	1,4%	3,9	3,5%
Smolice	-0,166	2	1 079	13,7%	10,3	9,2%
Nepomucenów	-0,114	2	89	1,1%	3,9	3,4%
Łagiewniki	-0,107	3	411	5,2%	9,6	8,5%
Stary Kobylin	-0,096	2	225	2,9%	4,9	4,4%
Starygród	-0,020	1	230	2,9%	4,9	4,4%
SUMA			4 569	58,1%	44	39,3%

Źródło: opracowanie własne.

W tak przyjętej analizie, obszar zdegradowany tworzy 9 jednostek analitycznych, których łączna powierzchnia wynosi 44 km², co stanowi 39,3% powierzchni Gminy Kobylin, a zamieszkiwany jest przez 4 569 osób, które odpowiadają 58,1% ogółu mieszkańców Gminy Kobylin.

6 WYZNACZENIE OBSZARU REWITALIZACJI

Z ustawy o rewitalizacji wynika że, aby dany obszar gminy mógł zostać uznany za obszar rewitalizacji konieczne jest, aby cechował się on szczególną koncentracją negatywnych zjawisk oraz aby był on istotny dla rozwoju lokalnego całej gminy. Zgodnie z zapisami tej ustawy, obszar rewitalizacji nie może również przekraczać 20% powierzchni gminy oraz 30% liczby mieszkańców.

Zgodnie z przeprowadzoną analizą wskaźnikową **jako obszar rewitalizacji przyjęto jednostkę analityczną K1**. Wyboru tej jednostki dokonano na podstawie łącznego spełnienia kryteriów takich jak:

- jednostka jest istotna dla rozwoju lokalnego,
- zachodzi na niej wysoka koncentracja negatywnych zjawisk w sferze społecznej,
- jednostka zamieszkiwana jest przez znaczną część ludności Gminy,
- w jednostce stwierdzono współwystępowanie zjawisk kryzysowych w trzech pozostałych sferach.

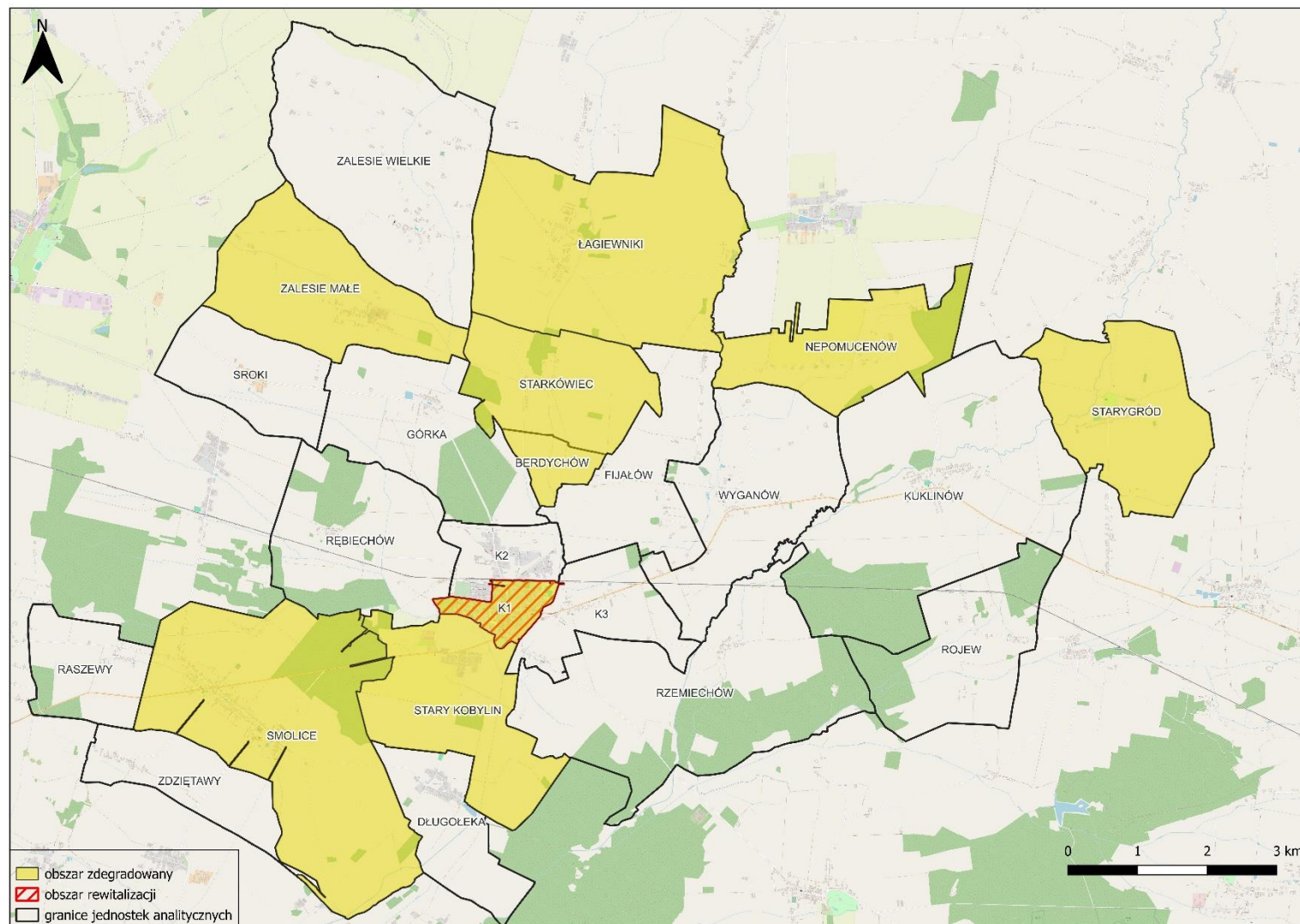
K1 – jest jednostką obejmującą centralną i południową część miasta Kobylin, jej powierzchnia wynosi 0,866 km², co daje 0,8% powierzchni całej Gminy. Jednostka zamieszkała jest przez 2 125 osób, co stanowi 27% ludności Gminy. Gęstość zaludnienia na obszarze tej jednostki wynosi 2454 os./km².

Na terenie wyznaczonego obszaru rewitalizacji znajdują się m.in.: Urząd Miejski w Kobylinie, rynek, remiza OSP, bank, posterunek policji, przystanek kolejowy, poczta, szkoła podstawowa, szkoła branżowa, obiekty sportowo-rekreacyjne, obiekty sakralne, sklepy spożywcze, a także inne usługi służące społeczności lokalnej i osobom spoza miasta, co oznacza, że jednostka jest ważna z punktu widzenia rozwoju lokalnego całej Gminy. Jednostkę cechuje również wysoki poziom koncentracji negatywnych zjawisk w sferze społecznej, czego dowodzi przeprowadzona analiza wskaźnikowa. Dochodzi w niej także do współwystępowania zjawisk kryzysowych w trzech pozostałych sferach: środowiskowej, przestrzenno-funkcjonalnej i technicznej.

Wyznaczony obszar rewitalizacji wpisuje się w ustawowe ramy wyznaczania takich obszarów. Obejmuje on 27% mieszkańców Gminy oraz 0,8% jej powierzchni, co umożliwi koncentrację terytorialną działań rewitalizacyjnych.

Obszar zdegradowany wraz z obszarem rewitalizacji prezentuje mapa sporządzona zgodnie z art. 11 ust. 4 *ustawy o rewitalizacji*, stanowiąca załącznik nr 1 do uchwały w sprawie

wyznaczenia obszaru zdegradowanego i obszaru rewitalizacji. Uproszczoną mapę zamieszczono poniżej.



Ryc. 10. Uproszczona mapa obszaru zdegradowanego i obszaru rewitalizacji w Gminie Kobylin

Źródło: opracowanie własne.

SPIS RYSUNKÓW

Ryc. 1 Położenie Gminy Kobylin na tle powiatu i województwa Źródło: opracowanie własne na podstawie danych Głównego Urzędu Geodezji i Kartografii.....	6
Ryc. 2 Położenie Gminy Kobylin na tle gmin sąsiadujących	7
Ryc. 3. Zmiany liczby ludności w Gminie Kobylin w latach 2012-2022.....	10
Ryc. 4. Użytkowanie terenu na obszarze Gminy Kobylin	13
Ryc. 6. Podział Gminy Kobylin na jednostki analityczne	21
Ryc. 8. Udział bezrobotnych zarejestrowanych w liczbie ludności w wieku produkcyjnym	29
Ryc. 9. Beneficjenci środowiskowej pomocy społecznej na 10 tys. ludności w Gminie Kobylin na tle powiatu i województwa	33
Ryc. 10. Struktura ludności w Gminie Kobylin w latach 2018-2022.....	39
Ryc. 11. Podmioty gospodarcze wpisane do REGON na 1000 mieszkańców	43
Ryc. 12. Uproszczona mapa obszaru zdegradowanego i obszaru rewitalizacji w Gminie Kobylin	61

SPIS TABEL

Tab. 1 Zmiany liczby ludności w powiecie krotoszyńskim w latach 2018-2022	9
Tab. 2. Wydawane decyzje o warunkach zabudowy i zagospodarowaniu terenu w Gminie Kobylin oraz obszarze całego powiatu krotoszyńskiego w latach 2018-2022.....	12
Tab. 3. Jednostki analityczne w Gminie Kobylin	18
Tab. 4. Jednostki analityczne wyznaczone na terenie Gminy Kobylin.....	19
Tab. 5. Wskaźniki wykorzystane do zdiagnozowania zjawisk kryzysowych	23
Tab. 6. Analiza wskaźnikowa sfery społecznej w obszarze bezrobocia	31
Tab. 7. Analiza wskaźnikowa sfery społecznej w obszarze ubóstwa	34
Tab. 8. Analiza wskaźnikowa sfery społecznej w obszarze przestępczości	35
Tab. 9. Analiza wskaźnikowa sfery społecznej w obszarze osób ze szczególnymi potrzebami	37
Tab. 10. Analiza wskaźnikowa sfery społecznej w obszarze kapitału społecznego.....	40
Tab. 11. Analiza wskaźnikowa sfery społecznej w obszarze uczestnictwa w życiu publicznym	42
Tab. 12. Analiza wskaźnikowa sfery gospodarczej	45
Tab. 13. Analiza wskaźnikowa sfery środowiskowej	48
Tab. 14. Analiza sfery przestrzenno-funkcjonalnej	51
Tab. 15. Analiza sfery technicznej	55
Tab. 16. Analiza sfery społecznej, gospodarczej, środowiskowej, przestrzenno-funkcjonalnej i technicznej przy użyciu wskaźnika syntetycznego - zestawienie zbiorcze	57

Tab. 17. Jednostki analityczne zaliczone do obszaru zdegradowanego na terenie Gminy Kobylin	58
---	----