

Katarzyna Wantuch  
Konserwator Dziel Sztuki  
Ul. Witebska 14  
51-351 Wrocław

**OŁTARZE BOCZNE *PW. ŚW. JÓZEFA I PW. ŚW. ANTONIEGO*  
KOŚCIÓŁ KLASZTORNY *PW. MATKI BOŻEJ PRZY ŻŁÓBKU* W KOBYLINIE  
PL. ANDRZEJA GLABERA 20, 63-740 KOBYLIN**

Opis stanu zachowania w kontekście techniki wykonania.

Projekt postępowania konserwatorskiego, restauratorskiego

## 1. KRÓTKI OPIS

Ołtarze boczne będące przedmiotem tego opracowania znajdują się przy południowej ścianie nawy kościoła klasztornego pw. Matki Bożej przy Żłóbku w Kobylinie. Są to dwa z czterech ołtarzy bocznych w tym kościele. Obecnie to rzymskokatolicki kościół klasztorny i parafialny należący do dekanatu krotoszyńskiego. Kościół i zespół klasztorny usytuowany jest przy placu Andrzeja Glabera nr 20, zlokalizowany jest na północny wschód od miasta lokacyjnego, przy południowej krawędzi drogi do Krotoszyna (17 km). Obecnie, od 1929 r. opiekę duszpasterską sprawują w kościele Franciszkanie.

Kościół pod wezwaniem Matki Boskiej przy Żłóbku zbudowany został z cegły gotyckiej pełnej, orientowaną oraz trójpłaszczyznowym prezbiterium o trójbocznym zamknięciu. Nawa także trójpłaszczyznowa jest wyższa i szersza niż prezbiterium, z dodatkowym przęsłem od zachodu z przedsionkiem. W prezbiterium znajdują się sklepienia kolebkowe z lunetami, w nawie sklepienia żaglaste, rozdzielone gurtami.

Ołtarze boczne (6 ołtarzy bocznych w nawie) poza ołtarzem głównym i amboną są wspinałymi dopełnieniem wyposażenia ruchomego świątyni.

Ołtarz boczny św. Józefa pochodzący z 2 poł. XVIII w. usytuowany przy południowej ścianie nawy, we wschodnim przęśle. Ołtarz św. Antoniego z Padwy znajduje się w przęśle środkowym. Ołtarze te ufundowano w 1760 jako część z zespołu ołtarzy bocznych (pozostałe ołtarze zostały poświęcone Ukrzyżowanemu Chrystusowi, św. Annie, Matce Bożej Anielskiej z Porcjunkuli, św. Franciszkowi). Wszystkie ołtarze i inne elementy wyposażenia<sup>1</sup> w latach 1969-1970 oraz w latach 90. XX w. odnowiono, nadając im zuniifikowany charakter, w kolorystyce czerwono-błękitnej z elementami złotymi.

---

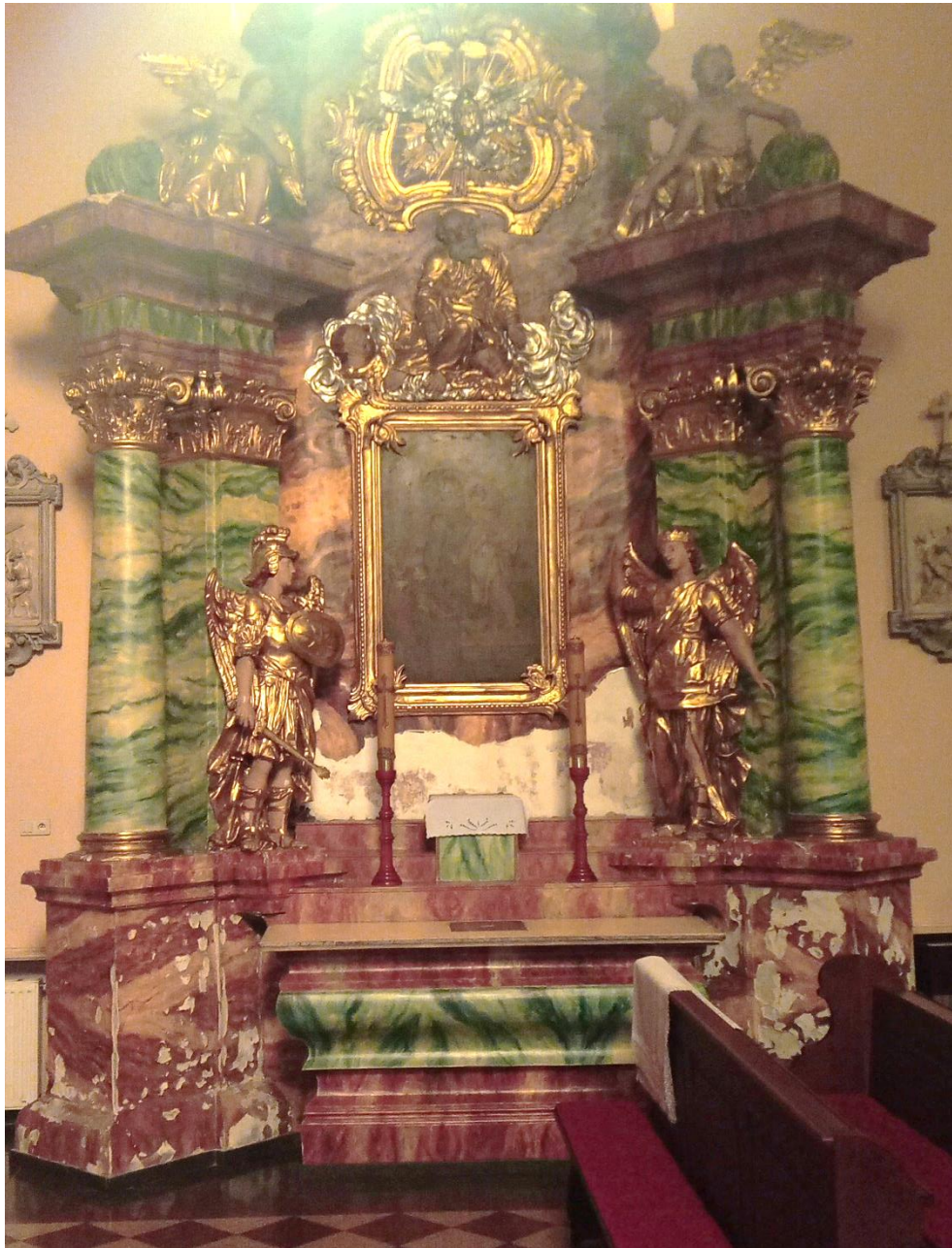
<sup>1</sup> Katalog zabytków sztuki w Polsce, t. 5: Województwo poznańskie, z. 11: Powiat krotoszyński, opr. Z. i J. Kęśbłowski, Warszawa 1973, s.12.



**Widok na wnętrze kościoła w kierunku wschodnim**

### **OŁTARZ BOCZNY PW. ŚW. JÓZEFA**

Usytuowany wzdłuż południowej ściany nawy kościoła. Ołtarz. architektoniczny, jednokondygnacyjny ze zwieńczeniem rzeźbionym, malowanym (obecnie, wtórnie), murowany, częściowo drewniany (elementy późniejsze), polichromowany, złożony. Po bokach przy każdej z kolumn po jednej rzeźbie przedstawiającej figury archaniołów - Michała w stroju rzymskiego legionisty z tarczą i mieczem i Gabriela w koronie. Nad kolumnami i filarami woluty a na nich figurki dwóch aniołów. W retabulum w złożonej ramie obraz przedstawiający św. Józefa z Dzieciątkiem i lilią. Nad ramą obrazu płaskorzeźbiona figura Boga Ojca w otoczeniu dwóch aniołów – putti. W zwieńczeniu w złożonej ramie gołębica w glorii. Ornamentyka ram rokokowa. Mensa i drewniane półki na mensie wtórne, drewniane.



**OŁTARZ BOCZNY P.W. ŚW. ANTONIEGO Z PADWY**

Usytuowany wzdłuż południowej ściany nawy kościoła. Ołtarz architektoniczny, jednokondygnacyjny ze zwieńczeniem rzeźbiony, malowany (obecnie, wtórnie), murowany, częściowo drewniany, polichromowany, złożony. Po bokach przy każdej z kolumn po jednej rzeźbie przedstawiającej postaci bernardyńskich i franciszkańskich zakonników – po lewej św. Bernard z Sienny



z monstrancją i chorągwią oraz św. Franciszek z krucyfiksem po prawej stronie. W zwieńczeniu gloria w otoczeniu puttii na obłokach. Nad kolumnami gzymsy na nich garzyce. W środku pola obraz przedstawiający postać klęczącego św. Antoniego w otoczeniu aniołów, w ramie w ornamentem akantu w narożnikach. Mensa i drewniane półki na mensie wtórne, drewniane.



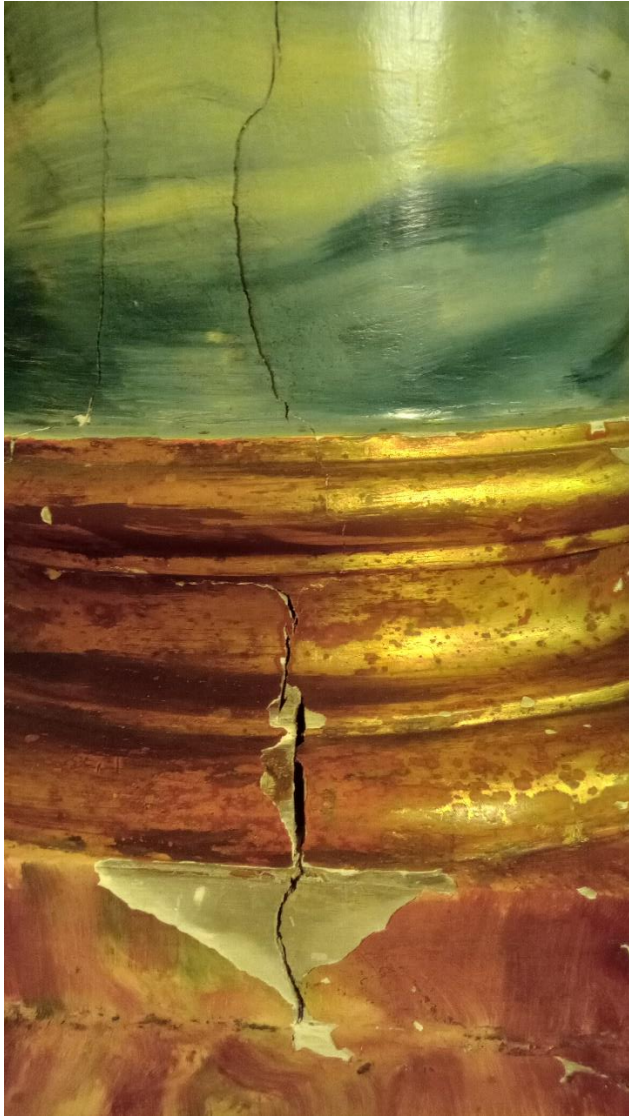
## 2.OPIS I ILUSTRACJA TECHNIKI WYKONANIA I STANU ZACHOWANIA

Ołtarze usytuowane wzdłuż ściany nawy zostały wykonane w technice murowania z wykończeniem najprawdopodobniej stiukowej, częściowo złożone. Dotyczy to zarówno konstrukcji ołtarza jak i figur. Wyjątek stanowi ołtarz pw. Św. Józefa w którym figury świętych w retabulum wykonane zostały z drewna. Wtórnie wykonano elementy drewniane w postaci mensy i drewnianych nastaw.

W latach 1969-1970 oraz po 1998 odnowiono całe wnętrze. Obecnie (za wyjątkiem dwóch ołtarzy bocznych pw. Św. Franciszka oraz Pasji) elementy ruchomego wyposażenia scalono estetycznie w jednym stylu – czerwono-niebiesko-zielona polichromia olejna z elementami złożonymi. Użycie szczelnej powłoki olejnej doprowadziło do mocnego pogorszenia stanu zachowania. Tynki są osłabione, w wielu miejscach się osypują. Warstwa malarska złuszcza się a w dolnej partii odpadła. Reperacje lokalne tynków łatami cementowymi doprowadziły do zasolenia. Elementy żelazne wzmacniające narożniki postumentu są skorodowane. Całość mocno zabrudzona. Warstwy pozłotnicze wykonane ze stopu miedzi lokalnie skorodowane. Elementy drewniane barokowe mocno zniszczone – atak drewnojadów, tynków i stiuków. Późniejsze naprawy w latach 90. XX w. w dwóch ołtarzach po przeciwnej stronie polegały na reperacjach tynków wykonanych zaprawą cementową, która również pogłębia problem zabytkowych zapraw poprzez swoją mocną strukturę i wzrost zasolenia.

Ołtarze pw. Św. Antoniego i św. Józefa są w podobnym stanie zachowania, bardzo złym. Olejna farba odchodzi całymi płatami od murowanych elementów, które są osłabione, częściowo zasolone, mocno zdegradowane. Liczne ubytki zapraw zwłaszcza w dolnych partiach. Całość mocno zabrudzona, złączenia mosiądzem skorodowane. Drewniane figury w ołtarzu pw. Św. Józefa zaatakowane przez drewnojady (aktywna – mączka drzewna). Żelazne elementy wzmacniające narożniki dolnych partii ołtarzy mocno skorodowane.

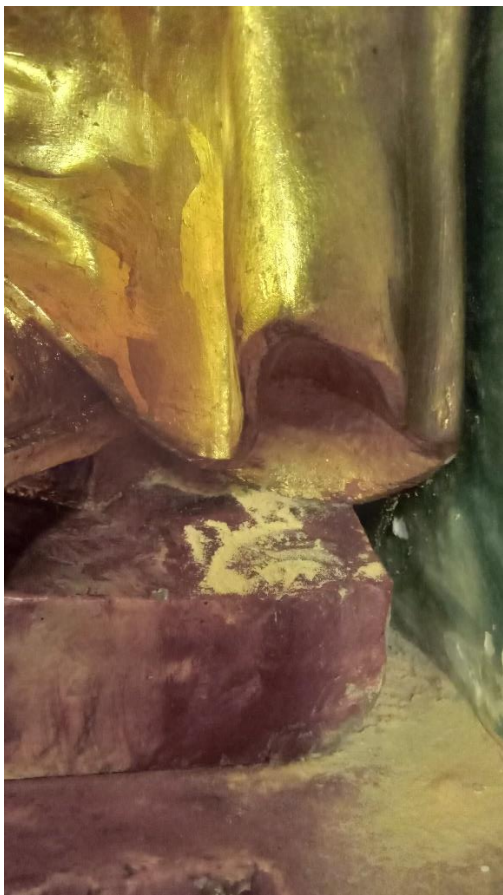
























## 7. WNIOSKI I ZAŁOŻENIA KONSERWATORSKIE

Oba ołtarze są w bardzo złym stanie. Daleko idące zmiany w cyrkulacji powietrza murowanego podłoża ołtarzy poprzez wykonanie szczelnej olejnej (?) polichromii a także liczne reperacje wykonane łątami cementowymi, spowodowało wiele zniszczeń. Celem prac jest zahamowanie procesów degradacji materiałów pierwotnych poprzez oczyszczenie, także z przemalowań, wzmacnianie oraz miejscowe odsolenie struktury tynków - impregnacja, konsolidację i materiałów pierwotnych a także zabezpieczenie antykorozyjne elementów metalowych. Prace restauratorskie skupiać się będą na przywróceniu wartości estetycznych wszystkich elementów poprzez uzupełnienie ubytków zapraw, polichromii, złocień. Prace konserwatorskie i restauratorskie przy obrazach polegać będą na dezynfekcji, wzmocnieniu lub wymianie krosien malarskich, oczyszczanie wszystkich powierzchni z brudu i przemalowań w tym z pociemniałych werniksów, uzupełnieniu warstw technologicznych w tym scaleniu kolorystycznym.

## 8. PROPONOWANY PROGRAM PRAC

- postawienie rusztowań,
- wykonanie dokumentacji fotograficznej ilustrującej obecny stan zachowania,
- wykonanie badań specjalistycznych,
- przeprowadzenie badań z zakresu historii i historii sztuki w tym badań specjalistycznych,
- wykonanie odkrywek pasowych, stratygraficznych – rozpoznanie obiektów,
- dezynfekcja w miejscach występowania ataku biologicznego (preparaty firmy Remmers bądź tożsame),
- dezynsekcja elementów drewnianych zaatakowanych przez drewnojady (preparaty firmy Remers bądź tożsame),
- zabezpieczenie poprzez wzmacnianie słabych tynków pierwotnych preparatami krzemianowymi (preparaty firmy Remers bądź tożsame),

- wypełnianie pęknięć tynku preparatami mineralnymi (preparaty firmy Remers bądź tożsame)
  - usunięcie wtórnych tynków i łąt cementowych,
  - odsalanie miejscowe tynków, w razie konieczności (metoda okładów wodnych na ligninie),
  - oczyszczenie tynków z warstw wtórnych,
  - oczyszczenie partii przyziemia, mensy, rzeźb z nalotów mineralnych i biologicznych (metody chemiczne i mechaniczne po wykonaniu prób),
  - miejscowe wzmacnianie rzeźb preparatami krzemianowymi (preparaty firmy Remers bądź tożsame),
  - oczyszczanie miejscowe metalowych konstrukcji rzeźb oraz detalu architektonicznego (metody chemiczne i mechaniczne),
    - z nawarstwień malarskich, mineralnych, organicznych oraz korozyjnych,
  - wzmocnienie, reperacje drewnianego podłoża (impregnacja żywicą akrylową Paraloid B-72 w ksylenie lub etanolu, kit trocinowy na bazie żywicy akrylowej Primal AC-33),
  - uzupełnianie ubytków zapraw tynkarskich (preparaty firmy Remers bądź tożsame),
  - uzupełnianie ubytków zapraw sztukatorskich (detale architektoniczne wykonane z zapraw murarskich (wg badań oryginału, preparaty firmy Remers bądź tożsame),
  - sklejanie luźnych fragmentów oraz rekonstrukcje brakujących elementów oraz uzupełnianie ubytków zaprawy rzeźb
    - i ornamentów znajdujących się w obrębie architektury w technice mineralnej zbliżonej do oryginału (preparaty firmy Remers bądź tożsame),
  - wykonanie zabezpieczeń antykorozyjnych metalowych elementów (preparaty firmy Remers bądź tożsame),
  - gruntowanie i uzupełnianie ubytków monochromii/polichromii wg badań stratygraficznych oraz badań techniki (techniki ściennie na bazie pigmentów i PAW),
  - scalanie ubytków dekoracji barwnej powierzchni płaskich, płaskorzeźbionych, rzeźb oraz detalu architektury ołtarzy (techniki ściennie na bazie pigmentów i PAW),
  - nałożenie warstwy ochronno-dekoracyjnej na elementy drewniane (preparaty firmy Remers bądź tożsame),
  - wykonanie uzupełnień i rekonstrukcji warstw malarskich i pozłotniczych na elementach wykonanych w zaprawie/stuku oraz rzeźbach drewnianych (technika Kolner),
- OBRAZY:
- dezynfekcja obrazu wraz z krosnami (3% PMM w etanolu na nośniku papierowym),
  - wykonanie zdjęć specjalistycznych,
  - zdjęcie obrazów z krosien,
  - oczyszczanie mechaniczne odwroci płócien,
  - oczyszczanie obrazów z werniksów i warstw wtórnych,
  - impregnacja bądź wymiana krosien,
  - reparacje lokalne płótnem zbliżonym do oryginału zabezpieczonym przed zmianą wymiarów liniowych – impregnacja PAW,
  - uzupełnienie warstw gruntów,
  - położenie werniksu retuszerskiego (werniks akrylowy),
  - uzupełnienie ubytków warstw malarskich (farby akrylowe),
  - położenie werniksu końcowego (werniks akrylowy).
  - montaż obrazów w ołtarzach,
  - wykonanie dokumentacji konserwatorskiej powykonawczej.